



ТУРБОНТЪ ВЕНЕДКТОВИЧЪ КИВАЛЬЧИЧЪ

*Почетный Членъ Археологическаго Института,
Почетный Вольный Общникъ ИМПЕРАТОРСКОЙ Академіи Художествъ.*

Кіевъ, Лушняновка, 40.

Оде

КАТАЛОГЪ

ГЕММЪ

(ДРАГОЦѢННЫХЪ РѢЗНЫХЪ КАМНЕЙ),

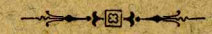
СОБРАННЫХЪ

ПРЕИМУЩЕСТВЕННО

ВЪ ЮЖНОЙ РОССІИ

М. В. Кибальчичемъ.

Почетнымъ вольнымъ общникомъ Императорской Академіи художествъ, дѣйствительнымъ членомъ Императорскаго Русскаго Археологическаго Общества, Императорскаго Русскаго Географическаго Общества, почетнымъ членомъ Археологическаго Института, членомъ-корреспондентомъ Императорскаго Московскаго Археологическаго Общества и другихъ русскихъ учен. учреждений.



КАТАЛОГЪ

ГЕММЪ

(ДРАГОЦѢННЫХЪ РѢЗНЫХЪ КАМНЕЙ),

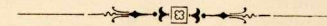
СОБРАННЫХЪ

ПРЕИМУЩЕСТВЕННО

ВЪ ЮЖНОЙ РОССИИ

М. В. Кибальчичемъ.

Почетнымъ вольнымъ общникомъ Императорской Академіи художествъ, дѣйствительнымъ членомъ Императорскаго Русскаго Археологическаго Общества, Императорскаго Русскаго Географическаго Общества, почетнымъ членомъ Археологическаго Института, членомъ-корреспондентомъ Императорскаго Московскаго Археологическаго Общества и другихъ русскихъ учен. учреждений.



Дозволено цензурою. Кіевъ, 12 Августа 1896 г.

КІЕВЪ.

Типографія И. Крыжановскаго и В. Авдошенко. Софійск. ул., д. № 2-й.
1896.

Нѣсколько словъ о геммахъ.

Геммою (по лат. *gemma*, по греч. *λίθος*) называется драгоценный камень, на которомъ вырѣзано какое либо художественное изображеніе, символъ или имя. Искусство рѣзать на твердыхъ камняхъ, по свидѣтельству памятниковъ, относится къ глубочайшей древности. Какъ только доисторическій человѣкъ обратилъ твердые драгоценные и полудрагоценные камни въ символы божествъ (амулеты), началась попытка дѣлать на камняхъ знаки, надписи и изображенія. Колыбелью этого искусства явилась Индія, передавшая его въ Среднюю и Переднюю Азію, Египетъ, Италию, Грецію и т. д. Произведенія этого рода искусства раздѣляются на двѣ категории: въ одной изображеніе представляется углубленнымъ, какъ въ употребительныхъ печатяхъ, въ другой оно выступаетъ надъ поверхностью камня въ видѣ болѣе или менѣе значительнаго рельефа. Рѣзнымъ камнямъ первой категории присвоено названіе *инталы* (*intagli*, по лат. *gemmae exculptae*, по греч. *ἀνάγλυφα*); вторыя называются *камеями* (*camei*, *g-calatae*, *ἐχτυπα*).

Искусство рѣзбы на драгоценныхъ и полудрагоценныхъ камняхъ, или глиптика, изстари имѣло техническіе приемы, почти тѣ же самыя, какъ и въ настоящее время, а именно: рѣзчики обыкновенно для этого брали самыя красивыя камни различныхъ цвѣтовъ, и при томъ менѣе хрупкіе, особенно агатъ, аметистъ, сердоликъ, яшму и ониксъ; рѣже употребляли аквамаринъ, изумрудъ, сапфиръ, топазъ, ляписъ-лазурь, меньше всего пользовались алмазомъ и рубиномъ. Шлифовщикъ (*politor*) обдѣлывалъ камень, придавалъ ему желаемую форму; затѣмъ рѣзчикъ (*sculptor* или *sculptor, cavarius*) принимался съ помощью желѣзныхъ инструментовъ, обмазанныхъ масломъ и обсыпанныхъ нагоскою пылью, за вырѣзываніе желаемыхъ изображеній. Инструменты брались то круглыя, то заостренныя и сверлильныя; иногда употребляли тоже алмазный осколокъ, вставленный въ желѣзо. Само собою разумѣется, что вырѣзываніе изображеній вглубь (инталы), особенно мелкихъ предметовъ, представляло больше труда и искусства, чѣмъ вырѣзываніе фигуръ и разныхъ другихъ изображеній выпукло. Часто инталы, служившія главнымъ

образомъ для вставокъ въ перстни, играли роль печатей ¹⁾; камен- же служили принадлежностью женскихъ уборовъ, носились въ качествѣ амулетовъ, медаліоновъ, аграфовъ, брошекъ, составляли въ своемъ соединеніи ожерелья, вставлялись также въ перстни ²⁾ и т. п.

Какъ для инталы художники выбирали самые чистые и прозрачные камни, чтобы можно было любоваться ихъ художественнымъ исполненіемъ, такъ для камей предпочитались камни густоокрашенные и слоистые; въ послѣднемъ случаѣ художники пользовались разнослойностью и разноцвѣтностью камня и этимъ достигали не только скульптурнаго, но и живописнаго эффекта. Материаломъ для инталы и камей служили также и подкрашенные менѣ твердые камни и разноцвѣтное стекло, въ композиціи своей и краскахъ часто не уступавшее многимъ твердымъ камнямъ.

Свидѣтельствомъ древности глиптики служатъ индійскіе и ассирио-вавилонскіе и финикійскіе цилиндры, сфероиды восточнаго происхожденія, конусы и пирамидообразныя печати Египта, египетскія, халдейскія скарабеи и т. п. Производство драгоценныхъ рѣзныхъ камней усилилось у Грековъ послѣ Мидійскихъ войнъ и достигло высшаго своего развитія въ вѣкъ діадочовъ. Художники Эллады, воспринявъ искусство болѣе древнихъ народовъ, сначала ограничивались исполненіемъ инталы и довели это искусство до высочайшей степени. Изъ знаменитыхъ учениковъ IV в. до Р. Хр. извѣстенъ Пирготель, которому предоставлено было исключительное право гравировать на камняхъ портреты Александра Македонскаго; работы его цѣнились такъ высоко его современниками, что тогда-же появились поддѣльватели его произведеній. Не менѣ

¹⁾ Августъ имѣлъ на своей печати сфинкса, затѣмъ голову Александра Македонскаго и впоследствии печать съ изображеніемъ самого себя; наслѣдники его продолжали печатать его перстнемъ. У Пирра былъ перстень съ изображеніемъ Аполлона съ лирой посреди девяти музъ; Сулла велѣлъ вырѣзать на своей печати портретъ Югурты, нумидійскаго царя, имъ побѣжденнаго; на печати Помпеевой изображены были три его побѣды или торжества въ Европѣ, Азіи и Африкѣ; другая его печать была со львомъ, держащимъ мечъ. Изображеніе Венеры вооруженной (*Venus armata*) украшало перстень Юлія Цесаря. Плиніи младшій носилъ печать съ четвероконой колесницей, Комодъ—съ амазонкой Марціей и т. д.

²⁾ Исторія говоритъ, что первыя кольца были бронзовыя, желѣзныя, а потомъ уже золотыя перстни. Съ теченіемъ времени явилась потребность въ перстняхъ со вставками драгоценныхъ камней и геммъ. Римляне питали особую страсть къ подобнымъ украшеніямъ; они имѣли перстни для каждой недѣли, носили на каждомъ пальцѣ руки и даже суставъ ихъ. Гелиообаль, напр., надѣвалъ перстни только по одному разу, а Максиміанъ носилъ даже браслетъ своей жены.

работъ Пирготеля цѣнились и работы Діодора съ острова Самоса: по преданію, кольцо Поликрата, на которомъ была вырѣзана лира, окруженная пчелами, цѣнилось столько же, сколько и самый островъ, изъ котораго мастеръ былъ родомъ. При утопавшихъ въ роскоши преемникахъ всемірнаго завоевателя, инталы, какъ миниатюрныя художественныя произведенія, не могли удовлетворить потребности наружнаго блеска и это привело къ изобрѣтенію и распространенію камей, какъ предметовъ болѣе крупныхъ, бросающихся въ глаза; камей начали употреблять на украшенія вооруженій, кубковъ и т. п. Знакомство съ геммами, будучи заимствовано римлянами у этрусковъ, усилилось у первыхъ послѣ участвовавшихъ сношеній съ Греціей. Съ тѣхъ поръ какъ Сулла, Лукуллъ, Помпей и др. перевезли изъ Греціи и Малой Азіи коллекцію прекрасныхъ рѣзныхъ камней въ Римъ—и тамъ пробудилась, привилась и распространилась любовь къ этому изящнѣйшему искусству; но Римъ никогда не производилъ выдающихся мастеровъ на этомъ поприщѣ. Перешедши отъ двора Птолемея къ двору Августа, для котораго работалъ Діоскоридъ, искусство рѣзбы на твердыхъ (драгоценныхъ) камняхъ утратило значительную долю своей чистоты и изящества стили и получило свой римскій отпечатокъ, выразившійся въ преобладаніи линій надъ круглотою формы эллинскаго искусства. Эти римскія геммы дошли до насъ въ большомъ количествѣ, но число ихъ начало увеличиваться лишь съ той поры, когда великолѣпный художественный стиль началъ угасать. Въ этомъ отношеніи геммы очень сходны съ эпиграммой греческой анеологіи, такъ что гемма и эпиграмма могутъ взаимно объяснять другъ друга.

Паденію рѣзного искусства способствовало также и то обстоятельство, что императоръ Юстиніанъ разрѣшилъ всѣмъ безъ различія своимъ подданнымъ носить кольца изъ всякаго матеріала. Съ тѣхъ поръ перстни съ драгоценными вставками утратили значеніе сословнаго отличія, пріобрѣтавшагося за доблестные воинскіе подвиги и гражданами за чрезвычайныя заслуги. Какъ извѣстно, перстни изъ желѣза стали носить патриціи, всадники и судьи въ отличіе отъ низшихъ классовъ населенія; когда же кольца утратили свое первоначальное значеніе и ношеніе ихъ вошло въ обыкновеніе также и среди плебеевъ, то представители знатныхъ родовъ, а также сенаторы и всадники стали украшать свои пальцы только золотыми перстнями, ношеніе которыхъ другимъ возбранялось закономъ. При византійскихъ императорахъ люди изъ простаго званія не имѣли

права имѣть персти изъ драгоцѣннаго металла. Ихъ ходатайства по этому предмету долго оставались безъ всякаго удовлетворенія, и только Юстиніанъ позволилъ своимъ подданнымъ носить перстни изъ всякаго металла; съ тѣхъ поръ это украшеніе вмѣстѣ съ геммой утратило значеніе сословнаго отличія.

Среди античныхъ, сохранившихся до настоящаго времени, инталы болѣе другихъ замѣчательны по своему художественному исполненію и важности для исторіи рѣзного искусства: халкидонъ, на которомъ вырѣзанъ летящій журавль съ именемъ художника Дексамена; изображеніе стоящаго на одной ногѣ журавля, передъ которымъ виденъ кузнечикъ, и изображеніе знатнаго скиѳа, сидящаго на дифросѣ и осматривающаго стрѣлу, съ именемъ мастера Аѳинада, — хранящихся въ Императорскомъ Эрмитажѣ. Изъ камей замѣчательны по своей величинѣ: „Мальмезонскій камей“ или „камей Гонзага“, хранящійся въ Императорскомъ Эрмитажѣ въ Петербургѣ, ¹⁾ „Августовская гемма“, хранящаяся въ Императорскомъ вѣнскомъ собраніи древностей, ²⁾ „Тиверіанскій камей“, хранящійся въ парижскомъ кабинетѣ рѣзныхъ камней, и „Брауншвейгскій агатъ“.

Лучшими античными мастерами геммъ считаются: Admonis, Aepoliani, Aetionis, Agathemeri, Agathopi, Alexandri, Allionis, Antherotis, Apollodoti, Apollonides, Apollonii, Aspasia, Auli, Aexochi, Caecae, Carpi, Cneii, Coini, Dioscoridis, Dexamenos, Epitynchani, Evodi, Evtychis, Aegeaci, Felices, Calpurniseveri, Heii, Helenis, Hylly, Myconis, Myrtonis, Niconhi, Onesae, Qnigas, Panphili, Pergami, Pharnacis, Philemonis, Plotarchi, Polycleti, Pirgoteles, Quintilli, Scylacis, Scymno, Selevei, Solonis, Sosoclis, Sostrati, Teveri, Thamyridis, Triphonis.

Съ упадкомъ античной цивилизаціи, для глиптики, точно такъ-же, какъ и для прочихъ отраслей искусства, наступилъ продолжительный періодъ застоя. Хотя Византія и продолжала производить драгоцѣнные рѣзные камни, служившіе преимущественно печатями или шедшіе на украшеніе священныхъ сосудовъ и разныхъ предметовъ церковной утвари, однако достоинство ихъ сильно понизилось. На Западѣ для подобныхъ цѣлей пользовались во все продолженіе среднихъ вѣковъ либо античными рѣзными камнями, либо византійскими

¹⁾ Камей, стоившая 1,500,000 фр., была поднесена въ 1814 г. императрицею Жозефиною въ даръ Императору Александру I.

²⁾ Гемма нѣкогда принадлежала Франціи, затѣмъ пропала, а въ концѣ XVI в. куплена императоромъ Рудольфомъ за 12,000 талеровъ.

продуктами и грубыми издѣліями туземныхъ мастеровъ. Эпоха Возрожденія вызвала замерзшее искусство снова къ жизни и возвратила ему, вмѣстѣ съ античнымъ характеромъ, почти античное совершенство. Художникамъ этой эпохи приходилось, однако, гравировать на своихъ геммахъ не столько мифологическіе и аллегорическіе сюжеты, господствовавшіе въ греко-римской глиптикѣ, сколько портреты современныхъ лицъ. Съ тѣхъ поръ рѣзба на твердыхъ камняхъ не переставала развиваться далѣе, слѣдуя въ своемъ движеніи за историческимъ ходомъ прочихъ отраслей искусства. Родоначальниками новѣйшей глиптики можно считать итальянцевъ Витторіо Пизано (1368—1448 г.) и знаменитаго ваятеля Донателла (1383—1466). Продолжателями ихъ направленія явились въ XVI стол., между артистами Италіи, П. М. да-Пешія (процвѣт. въ 1513—1521 г.), М. дель-Пассаро (+1547 г.), Дж. Бернарди-ди-Кастель-Болонезе (1495—1555 г.) и многіе другіе таланты, отлично усвоившіе себѣ античное направленіе и оживлявшіе его непосредственнымъ изученіемъ природы. Во Франціи въ эту же пору прославился въ особенности Ж. де-Фонтене, призванъ Кольдоре. Наступившее въ XVII ст. господство стилия барокко причинило въ глиптикѣ сравнительный застой, изъ котораго, впрочемъ, она выступила въ слѣдующемъ столѣтіи на широкую дорогу, благодаря, съ одной стороны, возбудившемуся снова уваженію къ принципамъ античнаго искусства, а съ другой — распространившейся среди богатыхъ и знатныхъ людей охотѣ составлять коллекціи рѣзныхъ камней (кабюлиотеки). Значительнѣйшіе рѣзчики на твердыхъ камняхъ въ XVIII ст. были итальянцы Ант. Пихлеръ (1697—1779 г.) и его высокодаровитый сынъ Джованни (1734—1791 г.), нюрнбержецъ Г. Х. Доршъ (1676—1732 г.), швабъ Г. А. Наттеръ (1705—1762 года), трудившійся въ разныхъ мѣстахъ Европы и, подъ конецъ своей жизни въ Петербургѣ, саксонецъ Г. В. Теттельбахъ (1750—1813 г.), англичанинъ Н. Маршантъ (1755—1793 г.), лучший изъ всѣхъ мастеровъ новѣйшаго времени послѣ Дж. Пихлера, французъ Ж. Гюэ (1715—1793 г.), его ученикъ Ж. М. Симонъ (1749—1834 г.) и К. Л. Лебрехтъ (1749—1827 г.), главный медальеръ Спб. монетнаго двора, руководитель Императрицы Маріи Ѳеодоровны въ ея любительскихъ занятіяхъ медальернымъ дѣломъ. Въ XIX ст., вслѣдствіе почти совершеннаго отсутствія требованій на вполне артистическія произведенія этого рода, рѣзба на твердыхъ камняхъ мало-по-малу утрачивала свое достоинство и подъ конецъ

обратилась въ полу-фабричное производство; тѣмъ не менѣе въ началѣ этого столѣтія можно указать на нѣсколько превосходныхъ мастеровъ по части рѣзбы, изъ числа которыхъ наиболѣе выдаются: Дж. Джирометти (1780—1851 г.), работавшій въ Римѣ, Червара (тамъ-же), Берани (въ Миланѣ), Дж. Каландрелли (въ Берлинѣ), профессоръ тамошней академіи художествъ І. К. Фишеръ (1802—1862 г.) и Уткинъ (въ Петербургѣ). Въ настоящее время во многихъ пунктахъ Европы и Америки имѣются болѣе или менѣе замѣчательныя собранія какъ античныхъ, такъ и новѣйшихъ геммъ, составляющихъ достояніе правительствъ или принадлежащихъ частнымъ лицамъ. Самыя богатая изъ государственныхъ коллекцій находится въ Римѣ, Неаполѣ, Вѣнѣ, Парижѣ, Лондонѣ, Петербургѣ (Эрмитажъ) и Берлинѣ. Ближайшее знакомство съ техникою и исторіею рѣзбы на твердыхъ камняхъ можно почерпнуть изъ сочиненій: I. Frischholz, „Lehrbuch der Steinschneidekunst“ (Мюнхенъ 1820); К. Е. Kluge, „Handbuch der Edelsteinkunde“ (Лейпц. 1860 г.) и Bucher, „Geschichte der technischen Künste“ (Штутгартъ, 1875 г.; статья г. Роллетта—„Glyptik“).

О собираніи драгоценныхъ рѣзныхъ камней въ предѣлахъ Россіи мы находимъ впервые извѣстіе въ запискахъ Храповицкаго, секретаря Императрицы Екатерины II, въ которыхъ часто упоминается, что государыня, въ часы досуга, любила разсматривать камни. Просматривая его памятные записки, находимъ замѣтки: „Въ день тезоименитства поднесъ рѣзную на камнѣ голову Junius'a Brutus'a; 25-го разбирали камни; былъ еще разговоръ о нихъ: „C' est une maladie“; я: „avec une maladie de cette espèce on se porte bien“. „Да, тутъ открывается исторія, разные познанія... Это дѣло императорское“ и т. д. О научной и художественной важности древнихъ драгоценныхъ рѣзныхъ камней наравнѣ съ медалями говоритъ А. Л. Милленъ въ своей миѳологической галлерей (Истор. боговъ, 71): „Рѣзные камни и медали суть вѣрнѣйшіе памятники, и только по сравненію съ ними можно надлежащимъ образомъ возобновлять статуи“.

Настоящій каталогъ представляетъ коллекцію древнихъ драгоценныхъ рѣзныхъ камней (геммъ), собранныхъ въ теченіе двадцати пяти лѣтъ преимущественно въ Южной Россіи, на мѣстахъ нѣкогда процвѣтавшихъ греческихъ колоній: Ольвіи, Херсонесса, Теодоссіи, Пантикапеи, Танаиса, Тираса и др.

Кіевъ. 1896 г. 19 Августа.

Турвонъ Кибальчичъ.

Восточные драгоценные рѣзные камни.

Рѣзные пирамидообразныя и конусообразныя печати, цилиндры Вавилона, Нинивіи, Персіи, Малой Азіи, Сиріи, Италіи и Греціи подъ восточнымъ вліяніемъ и сфероиды Скиѳіи.

Таблица I.

1. **Рубинъ.** Египетская пирамидообразная печать съ рѣзнымъ вглубь (инталъ) изображеніемъ жреца, стоящаго передъ треножникомъ (жертвенникомъ) и воткнутымъ въ землю копьемъ. Въ небѣ изображенъ полумѣсяцъ.
2. **Камень неопредѣленный.** Изображеніе, подобное описанному выше.
3. **Сапфировое стекло.** Египетская печать конусообразной формы съ рѣзнымъ вглубь изображеніемъ человѣческой фигуры съ приподнятыми (распростертыми) руками, къ которымъ поднимаются прирученныя животныя.
4. **Изумрудное стекло.** Неразобранное изображеніе.
5. **Халкидонъ.** Египетская конусообразная печать съ рѣзнымъ вглубь изображеніемъ сидящей фигуры.
6. **Халкидонъ.** Египетская конусообразная печать съ рѣзнымъ вглубь изображеніемъ коня и неизвѣстнаго предмета.
7. **Яшма.** Полусфероидальная печать съ рѣзнымъ вглубь изображеніемъ идущей мужской фигуры, опирающейся на неизвѣстный предметъ; въ небѣ изображены полумѣсяцъ и звѣзды.
8. **Сіенитъ.** Коптскій перстень, покрытый крестообразными неразобранными знаками и литерами греческаго алфавита; на мѣстѣ вставки вырѣзаны вглубь изображенія идущихъ другъ противъ друга двухъ человѣческихъ фигуръ. Приобрѣтенъ въ Александріи (Египетъ).
9. **Яшма коричневая.** Плоская вставка въ перстень съ изображеніемъ стоящихъ другъ противъ друга двухъ воиновъ, держащихъ копьа. Памятникъ древняго коптскаго искусства; приобрѣтенъ въ Александріи (Египетъ).

10. **Сердоликъ.** Плоская вставка въ перстень съ рѣзнымъ вглубь изображеніемъ стоящихъ подъ деревомъ Адама ч Евы; вокругъ дерева обвившаяся змѣя. На головѣ Адама древній коптскій головной уборъ. Печать приобрѣтена въ Каирѣ.

11. **Гелиотропъ.** Плоская вставка съ вырѣзаннымъ вглубь изображеніемъ сидящей фигуры, держащей въ рукѣ вѣтку дерева съ плодами.

12. **Гелиотропъ.** Плоская вставка съ вырѣзаннымъ вглубь изображеніемъ двухъ стоящихъ человѣческихъ фигуръ; въ рукахъ одной изъ нихъ находится вѣтка дерева съ плодомъ.

Таблица II.

13. **Гагаты.** Финикійскій большой цилиндръ съ изображеніемъ сложной неразобранной легенды и надписи.

14. **Нефритъ.** Халдейскій цилиндръ съ изображеніемъ группы, состоящей изъ трехъ человѣческихъ фигуръ.

15. **Яшма.** Халдейскій цилиндръ съ изображеніемъ группы, состоящей изъ трехъ фигуръ.

16. **Гагаты.** Большой ассирійскій цилиндръ съ изображеніемъ мужской фигуры царя (жреца) съ простертыми руками къ группѣ, состоящей изъ финиковой пальмы съ находящимися подъ нею: лежащимъ верблюдомъ и страусомъ (эмблема Іудей). Надъ группою находится символъ ассирійскаго божества. Художественно исполненный рѣзной камень.

17. **Яшма.** Ассирійскій цилиндръ съ намѣченными на немъ чертами изображенія человѣка и животныхъ. Печать изъ Хорсабада.

18. **Яшма.** Ассирійскій цилиндръ съ изображеніемъ стоящихъ фигуръ и клинообразныхъ надписей. Изъ Хорсабада.

Таблица III.

19. **Полуопаль бѣлый (?)** Большой цилиндръ съ изображеніемъ ковчега завѣта, къ которому приближаются три человѣческія фигуры, ударяющія въ кимвалы.

20. **Яшма.** Цилиндръ съ изображеніемъ человѣческихъ фигуръ и крылатаго животного.

21. **Яшма.** Цилиндръ съ изображеніемъ легенды, состоящей изъ семи фигуръ.

22. **Полуопаль желтый.** Цилиндръ съ грубымъ изображеніемъ человѣческой фигуры съ приподнятыми руками, знаковъ въ видѣ буквъ финикійскаго алфавита и пальмовой вѣтви.

23. **Гагаты.** Цилиндръ съ изображеніемъ трехъ человѣческихъ фигуръ и символическихъ животныхъ.

24. **Гагаты.** Цилиндръ съ изображеніемъ двухъ человѣческихъ фигуръ, четвероногого животного и неразобранныхъ знаковъ въ видѣ пальмовыхъ вѣтвей.

Таблица IV.

25. **Халкидонъ.** Большой цилиндръ съ изображеніемъ жреца (царя), приносящаго жертву передъ крылатой статуей животного съ клинообразною надписью. Наверху знакъ ассирійскаго божества.

26. **Яшма.** Цилиндръ съ изображеніемъ четырехъ стоящихъ человѣческихъ фигуръ.

27. **Халкидонъ.** Ассирійскій цилиндръ съ изображеніемъ двухъ стоящихъ человѣческихъ фигуръ и животныхъ: льва, козла и неизвѣстнаго животного. Надъ изображеніемъ группы животныхъ знакъ ассирійскаго божества.

28. **Яшма.** Цилиндръ съ изображеніемъ четырехъ стоящихъ вооруженныхъ человѣческихъ фигуръ, между которыми находятся луна и звѣзды.

29. **Гагаты.** Большой цилиндръ съ изображеніемъ всадника и другихъ человѣческихъ фигуръ.

30. **Сердоликъ.** Скарабей съ рѣзнымъ вглубь изображеніемъ всадника на конѣ.

31. **Сердоликъ.** Скарабей съ рѣзнымъ вглубь изображеніемъ Ореея, припавшаго на колѣно къ землѣ, передъ которымъ пляшутъ камни. Скарабей вставленъ въ золотой перстень.

Таблица V.

32. **Сапфиръ.** Большой ограненный о 14 сторонахъ сфероидъ съ изображеніемъ, на одной изъ граней, животного въ видѣ кабана и на другой—птицы въ видѣ фазана. Сфероидъ найденъ близъ Новочеркасска.

33. **Халкидонъ.** Печать въ видѣ сфероида съ рѣзнымъ вглубь изображеніемъ двухъ лежащихъ подъ деревомъ оленей. Изъ кургана, раскопаннаго близъ Екатеринодара.

34. **Халкидонъ.** Сфероидальная печать съ рѣзнымъ вглубь изображеніемъ барана, передъ которымъ стоитъ сосудъ въ видѣ чаши; въ полѣ изображеніе полумѣсяца. Приобрѣтенъ въ Кутаисѣ.

35. **Сердоликъ.** Сфероидальная бусина изящной отдѣлки съ рѣзнымъ вглубь изображеніемъ зайца. Печать приобрѣтена въ Темрюкѣ.

36. **Сердоликъ.** Сфероидъ съ изображеніемъ безбородой головы, увѣнчанной діадемою, въ полѣ камня, по сторонамъ двѣ звѣзды. Изображеніе напоминаетъ одинъ изъ портретовъ царей, встрѣчающихся на монетахъ Босфорскаго царства II или III вѣка по Р. Хр.

37. **Халкидонъ.** Сфероидальная печать, съ изящною отдѣлкою вокругъ, съ рѣзнымъ вглубь изображеніемъ безбородой головы, увѣнчанной діадемою; въ полѣ находится шестилучная звѣзда. Печать эта, такъ-же какъ и предыдущая, напоминаетъ грубое искусство, замѣчаемое на босфорскихъ монетахъ. Печать приобрѣтена въ Θεοδοσίи.

38. **Яшма.** Печать въ видѣ изящнаго сфероида съ изображеніемъ бюста безбородой головы царя, увѣнчанной вѣнкомъ. Приобрѣтена въ Тамани.

Таблица VI.

39. **Агатониксъ.** Печать въ видѣ трехгранной бусины съ рѣзнымъ вглубь изображеніемъ лежащаго оленя; въ полѣ знакъ ω . Приобр. въ Керчи.

40. **Сердоликъ.** Сфероидальная печать съ изображеніемъ неизвѣстнаго предмета въ вѣнкѣ. Приобрѣтена въ Карасубазарѣ.

41. **Сердоликъ.** Сфероидальная печать съ изображеніемъ идущаго оленя. Приобрѣтена въ Екатеринославѣ.

42. **Халкидонъ.** Замѣчательная по величинѣ сфероидальная печать съ изображеніемъ торжественнаго шествія всадника на конѣ съ лукомъ и стрѣлою, въ предшествіи котораго находятся двѣ фигуры въ скиѣхъ одѣяннѣхъ, торжественно идущія съ приподнятыми руками. Гемма эта найдена въ курганѣ Екатеринославской губерніи.

43. **Халкидонъ.** Сфероидъ съ изображеніемъ животнаго, напоминающаго барана.

44. **Халкидонъ.** Сфероидъ съ изображеніемъ стоящей человѣческой фигуры.

45. **Яшма.** Сфероидъ съ изображеніемъ зайца.

46. **Сердоликъ.** Скарабей съ изображеніемъ Ники, держащей предметъ въ видѣ жертвенника.

Классическіе драгоценные рѣзные камни.

Греческіе полусфероиды, овалы и разнаго другаго вида драгоценные камни, бронзов. и золот. перстни и медальоны съ древнѣйшихъ временъ до завоеванія Греціи Римлянами (325 г.—146 г. до X. Рх.), этрусскіе скарабеи и римскіе овалы (камеи и инталы), отъ завоеванія Греціи Римлянами до паденія Римской имперіи.

Таблица VII.

47. **Сердоликъ.** Изображеніе грифона, охраняющаго гесперидскіе сады.

48. **Гранатъ.** Паллада Аѣина, въ ростѣ.

49. **Двухцвѣтный агатъ.** Панъ подноситъ колосья сидящей на козерогѣ Афродитѣ. Переходъ камня отъ темнаго къ свѣтлому наводитъ на мысль раздѣленія извѣстнаго древнимъ свѣта на полуденную и полунощную стороны.

50. **Сердоликъ.** Двѣ соединенныя руки (символь дружбы).

51. **Сердоликъ.** Стоящая фигура музы съ лирою.

52. **Геліотропъ.** Двухстрочная надпись: ΒΑΣ ΣΟΥ.

53. **Сердоликъ.** Изображеніе воина въ ростѣ.

54. **Египетская яшма.** Изображеніе скорпіона.

55. **Сердоликъ.** Изображеніе неизвѣстнаго животнаго.

56. **Рубинъ.** Левъ, охраняющій дерево.

57. **Сердоликъ.** Лежащій олень.

58. **Сердоликъ.** Неизвѣстное животное.

59. **Сердоликъ.** Крылатый конь.

60. **Сердоликъ.** Козель съ вѣткою, сорванною имъ изъ сада, находящагося за оградой, для чего онъ приподнялся на ноги.

61. **Рубинъ.** Лежащее насторожѣ животное.

62. **Ляпись-лазурь.** Неизвѣстное крылатое животное.

63. **Гранатъ.** Неизвѣстное животное.

64. **Сердоликъ.** Бѣлка съ фруктомъ.

65. **Сердоликъ.** Идущій левъ.

66. **Сердоликъ.** Двѣ стоящія одна противъ другой лани.

67. **Сердоликъ.** Дельфинъ.

68. **Сердоликъ.** Рука съ яблокомъ.

69. **Сердоликъ.** Бѣгущее животное.

70. **Агатъ.** Козель съ пальмовою вѣтвюю.

71. **Аметистъ.** Козель, поднявшійся на ноги, чтобы сорвать вѣтку съ стоящаго передъ нимъ дерева.
72. **Яшма темно-краснаго цвѣта.** Козель.
73. **Сердоликъ.** Бѣгущій крылатый конь.
74. **Сердоликъ.** Козерогъ.
75. **Сердоликъ.** Группа, состоящая изъ двухъ идущихъ животныхъ (быковъ), сопровождаемыхъ человѣческою фигурою.
76. **Сердоликъ.** Группа Арея и Аины.
77. **Египетская яшма.** Гелиосъ въ ростъ съ приподнятою рукою.
78. **Сардоникъ.** (Камень большой величины, многослойный). Древнѣйшее изображеніе Аины въ ростъ (?).
79. **Египетская яшма.** Женская фигура въ ростъ съ приподнятою лѣвою рукою; у ногъ находится сосудъ въ видѣ вазы, въ правой рукѣ цвѣтокъ лотоса.
80. **Ляписъ-лазурь.** Изображеніе Гелиоса на пьедесталѣ; въ полѣ двѣ звѣзды.
81. **Сердоликъ.** Группа, состоящая изъ орла, сидящаго на баранѣ.
82. **Сердоликъ.** Грубое изображеніе неизвѣстнаго божества(?).
83. **Ляписъ-лазурь.** Сидящая мужская фигура съ лирою.
84. **Ляписъ-лазурь.** Женская фигура въ стоячемъ положеніи, имѣющая въ правой рукѣ карабельный руль, быть можетъ плугъ, а въ лѣвой—вѣтку дерева.
85. **Сардоникъ.** Изображеніе руки, держащей рогъ изобилія и плоды: макъ и хлѣбный колосъ.
86. **Сердоликъ.** Группа, состоящая изъ двухъ стоящихъ фигуръ.
87. **Ляписъ-лазурь.** Фигура Ники, несущей въ рукѣ предметъ въ видѣ чаши.
88. **Агатъ.** Стоящая мужская фигура, имѣющая въ одной рукѣ вѣнокъ а въ другой—колосъ ржи.
89. **Сапфиръ.** (горѣлый). Сидящая мужская фигура съ пальмовою вѣтвью.
90. **Сердоликъ.** Грубое изображеніе женской фигуры, какъ-бы находящейся подъ аркой.
91. **Сердоликъ.** Группа, состоящая изъ двухъ фигуръ: Гермеса, вѣнчающаго вѣнкомъ женскую фигуру.
92. **Сердоликъ.** Группа, состоящая изъ двухъ мужскихъ фигуръ, находящихся подъ деревомъ, одной сидящей, другой—стоящей.
93. **Сердоликъ.** (Камень попорченъ при вставкѣ). Идущая мужская фигура.

94. **Изумрудъ.** Изображеніе Димитиры въ ростъ, стоящею, въ одной рукѣ ея находятся хлѣбные колосы и вѣсы, въ другой копье.

95. **Сапфиръ** (попорченный огнемъ). Грубое изображеніе сидящей фигуры, держащей въ одной рукѣ шаръ, а въ другой жезлъ или копье.

96. **Сердоликъ.** Рогъ изобилія, наполненный колосьями, въ крестообразномъ соединеніи съ вѣткою граната.

97. **Изумрудъ.** Грубое изображеніе Эроса съ предметомъ неизвѣстнаго назначенія.

98. **Ониксъ.** Афродита.

99. **Сардоникъ.** (трехслойный). Изображеніе Эроса на козлѣ, передъ которымъ находится чаша.

100. **Рубинъ.** (Нижняя половина инталъи отломана). Изображеніе женщины, оправляющей свои волосы передъ зеркаломъ, находящемся въ ея правой рукѣ.

101. **Сердоликъ.** Эротъ съ собакою.

102. **Сердоликъ.** Эротъ передъ жертвенникомъ, на которомъ находится мотылекъ (душа); въ правой рукѣ его находится мечъ, въ другой—отрубленная голова, какъ бы приносимая въ жертву.

103. **Сердоликъ.** Изображеніе Паллады Аины, въ ростъ; въ правой рукѣ она держитъ копье, у ногъ находится щитъ; въ лѣвой рукѣ богиня держитъ жертвенную чашу.

104. **Сердоликъ.** Изображеніе припавшаго на колѣно воина, поднимающаго отрубленную голову.

105. **Сердоликъ.** (Гемма попорчена изломомъ). Изображеніе Афродиты побѣдительницы (Venus victrix).

106. **Сердоликъ.** Изображеніе Паллады Аины въ ростъ съ совою въ рукѣ.

107. **Сердоликъ.** Изображеніе Гермеса въ стоящемъ положеніи; въ правой рукѣ у него кадуцей, въ лѣвой кошелекъ; у ногъ его пѣтухъ.

108. **Сердоликъ.** Изображеніе Димитиръ. (Цереры).

109. **Сердоликъ.** Грубое изображеніе орла, терзающаго зайца.

Таблица VIII.

110. **Стеклянная паста.** Два обнимающіеся Эроса.

111. **Янтарь.** Миниатюрное изображеніе головы юноши въ шапкѣ Діоскура.

112. **Сердоликъ.** Голова юноши въ шлемѣ.
113. **Агатъ.** Женская голова въ повязкѣ, украшенной надъ челою крыльями.
114. **Геліотропъ.** Голова Паллады Аѣины.
115. **Сапфиръ.** Группа, изображающая укрощеніе строптиваго коня.
116. **Стеклянная паста.** Изображеніе Димитиръ въ ростъ.
117. **Сердоликъ.** Изображеніе идущей человѣческой фигуры въ ростъ, въ оригинальномъ костюмѣ.
118. **Сердоликъ.** Эскулапъ.
119. **Сердоликъ.** Группа съ изображеніемъ мужской бородатой головы въ лучезарной коронѣ; подъ нею изображенъ римскій крестъ, по бокамъ лабурумы, надъ которыми находятся новолуніе и звѣзда. Изображеніе головы напоминаетъ портретное искусство, замѣчаемое на монетахъ царей Восточнаго Римскаго І или ІІ в. по Р. Хр.
120. **Сердоликъ.** Марсъ.
121. **Сердоликъ.** Голова въ шлемѣ.
122. **Сердоликъ.** Изображеніе мужской фигуры, закутанной въ хламиду.
123. **Сердоликъ.** Изображеніе сидящей фигуры съ вѣткою дерева въ рукахъ.
124. **Аметистъ.** Мужская голова въ лучезарной коронѣ.
125. **Сердоликъ.** Голова въ профиль.
126. **Агатъ.** Женская голова въ діадемѣ.
127. **Египетская яшма.** Женская головка.
128. **Сердоликъ.** Мужской портретъ.
129. **Ониксъ.** Красивый женскій портретъ въ діадемѣ.
130. **Аметистъ.** Мужской безбородый портретъ.
131. **Геліотропъ.** Грубо исполненная голова въ шапкѣ Діоскура.
132. **Сердоликъ.** Голова въ повязкѣ.
133. **Сердоликъ.** Грубо исполненное изображеніе головы въ повязкѣ.
134. **Гранатъ.** Миниатюрное изображеніе бородатой головы.
135. **Сердоликъ.** Игія.
136. **Сердоликъ.** Грубо исполненная голова въ шапкѣ, напоминающей шапку Діоскура.
137. **Сердоликъ.** Женская головка.
138. **Ониксъ.** Художественно исполненный скачущій пегасъ. Гемма, тождественная съ изображеніемъ пегаса на Коринѣскихъ монетахъ.

139. **Сердоликъ.** Художественно исполненное изображеніе Артемиды съ оленемъ. Богиня изображена въ длинномъ хитонѣ; въ правой рукѣ ея лукъ, а лѣвою рукою держитъ она оленя за рога.
140. **Сердоликъ.** Группа, состоящая изъ двухъ фигуръ: Эскулапа и дочери его Игіи.
141. **Ониксъ двухцвѣтный.** Бюсты двухъ пегасовъ, соединенныхъ между собою въ видѣ лиры, напоминающіе изображенія, находящіеся на древнѣйшихъ монетахъ Ольвіи.
142. **Сердоликъ.** Художественно исполненное изображеніе Сераписа Юпитера, возсѣдающаго на тронѣ, украшенномъ Никами, вѣнчающими его голову. Въ рукахъ бога жезлъ; у ногъ многоголовый церберъ.
143. **Изумрудъ.** Художественно исполненное изображеніе двухъ соединенныхъ рукъ, на которыхъ сидитъ римскій орелъ; по бокамъ изображены лабурумы, увѣнчанные крестами.
144. **Сердоликъ.** Художественно исполненное изображеніе Эрота съ бичемъ Геліуса, летящаго на колесницѣ, запряженной конями; сбоку мѣтка О.
145. **Сердоликъ.** Художественно исполненное изображеніе богини, сидящей въ креслѣ; она имѣетъ въ одной рукѣ рогъ изобилія, въ другой—корму корабельную. Въ полѣ помѣта: **Ω. Ω.**
146. **Сердоликъ.** Художественно исполненное изображеніе сфинкса, напоминающее изображенія, находящіеся на автономныхъ монетахъ Хиоса.
147. **Сердоликъ.** Паллада Аѣина, выходящая изъ головы Зевса. Художественно исполненная гемма.
148. **Сердоликъ.** Голова Пана въ профиль.
149. **Сердоликъ.** Весьма сложная группа, состоящая изъ гермы Пріапа, передъ которой находится пальмовая вѣтвь, и Эрота, вѣнчающаго голову статуи бога; здѣсь-же находятся: жезлъ Меркурія, орелъ, вѣнокъ, луна, звѣзды и проч.
150. **Сердоликъ.** Художественно исполненные соединенные между собою маски Пана и Геракла на подобіе головы Януса. (Быть можетъ аллегорическое изображеніе союза Херсонесса Гераклеяскаго съ Пантикапеею).
151. **Ониксъ двухцвѣтный.** Группа, состоящая изъ четырехъ птицъ, рога изобилія и соединенныхъ рукъ.
152. **Сердоликъ.** Женская головка въ лавровомъ вѣнкѣ.
153. **Египетская яшма.** Леда съ лебедемъ.

154. **Агатъ.** Афродита съ зеркаломъ.
155. **Сердоликъ.** (Гемма попорчена). Афродита, оправляющая головной уборъ волосъ; надпись, читаемая въ отискѣ: ANΘΟΥСА.
156. **Ониксъ двухцвѣтный.** Афродита съ яблокомъ. Въ полѣ буквы: O. I. I.
157. **Сердоликъ.** Изячно исполненная женская голова въ діадемѣ; на плечахъ изображены небольшія крылья.
158. **Сердоликъ.** Грубое изображеніе женской фигуры съ ребенкомъ на рукахъ.
159. **Сердоликъ.** Голова орла, держащаго въ клювѣ ящерицу. Весьма художественно исполненная гемма, къ сожалѣнію, попорченная при вставкѣ.
160. **Геліотропъ.** Группа, изображающая вспахиваніе земли быками, запряженными въ плугъ, за которымъ идетъ пахарь.
161. **Ониксъ двухцвѣтный.** Изображеніе животного съ надписью, читаемою въ отискѣ: ЄΠΠΡΟΣ.
162. **Ониксъ двухцвѣтный.** Ника (Побѣда), стоящая на шарѣ, въ одной рукѣ держитъ вѣнокъ, въ другой пальмовую вѣтвь.
163. **Ониксъ двухцвѣтный.** Голова Зевса, увѣнчанная лавровымъ вѣнкомъ. Изячное, тонкое исполненіе этой геммы даетъ возможность отнести ее къ лучшей эпохѣ древнегреческаго искусства.
164. **Сердоликъ.** Женщина, ласкающая быка.
165. **Сардониксъ.** Левъ, несущій дабычу; сбоку дерево.
166. **Ониксъ двухслойный.** Голова юноши въ повязкѣ.
167. **Сердоликъ.** Художественно исполненная голова Сократа.
168. **Сердоликъ.** Художественно исполненная голова юноши въ шлемѣ.
169. **Агатъ.** Портретъ юноши.
170. **Сердоликъ.** Голова бородатаго старика въ повязкѣ.
171. **Сердоликъ.** Голова бородатаго старика въ лавровомъ вѣнкѣ.
172. **Ониксъ двухцвѣтный.** Портретный бюстъ женщины въ высокомъ римскомъ головномъ уборѣ.

Таблица IX.

173. **Бронзовый перстень** съ рѣзнымъ вглубь изображеніемъ аиста.
174. **Бронзовый перстень** безъ вставки.

175. **Бронзовый перстень** съ изображеніемъ идущей человеческой фигуры, держащей въ рукѣ палицу Геракла.
176. **Бронзовый перстень** съ рѣзнымъ изображеніемъ зайца.
177. **Фрагментъ бронзоваго перстня** съ изображеніемъ стоящей фигуры.
178. **Бронзовый перстень** съ изображеніемъ грифона.
179. **Сердоликъ** въ античномъ желѣзномъ перстиѣ. Изображеніе орла, стоящаго на пьедесталѣ и держащаго въ клювѣ вѣнокъ.
180. **Сердоликъ** въ античномъ желѣзномъ перстиѣ. Изображеніе двухъ соединенныхъ рукъ (символь дружбы).
181. **Потиновый медальонъ (камей),** изображающій голову Вакха, увѣнчан. плющевымъ вѣнкомъ. Художественно исполненный древній памятникъ, найденный въ Ольвіи.
182. **Сердоликъ** въ античномъ желѣзномъ перстиѣ. Изображеніе Побѣды съ вѣткою въ рукахъ.
183. **Фрагментъ античнаго бронзоваго перстня** съ рѣзнымъ вглубь изображеніемъ женской головки.
184. **Золотой античный перстень** съ попорченною вставкою изъ двухслойнаго оникса съ рѣзьбою.
185. **Фрагментъ античнаго бронзоваго перстня** съ изображеніемъ головы.
186. **Фрагментъ античнаго бронзоваго перстня** съ изображеніемъ сидящей фигуры.
187. **Фрагментъ античнаго бронзоваго перстня** съ портретнымъ изображеніемъ головы римлянина.
188. **Фрагментъ серебрянаго перстня** съ изображеніемъ мотылька (души) и неразобранною надписью.

Таблица X.

189. **Рубинъ въ античномъ золотомъ перстиѣ.** Изображеніе Димитирь (Цереры) въ ростъ, держащей въ одной рукѣ рогъ изобилія, въ другой—плугъ.
190. **Сердоликъ въ античномъ золотомъ перстиѣ.** Пасущійся конь. (Изображеніе геммы напоминаетъ изображеніе коня на автономныхъ монетахъ Пантикапеи).
191. **Рубинъ въ античномъ золотомъ перстиѣ.** Побѣда.
192. **Рубинъ въ античномъ золотомъ перстиѣ.** Орель.
193. **Рубинъ въ античномъ золотомъ перстиѣ.** Голова Ники (Побѣды).

194. **Ониксъ двухцвѣтный въ античномъ золотомъ перстнѣ.** Гераклъ, отдыхающій послѣ совершенія подвиговъ. Найд. въ Ольвіи.
195. **Сердоликъ въ античномъ золотомъ перстнѣ.** Арей. (Марсъ).
196. **Рубинъ въ античномъ золотомъ перстнѣ.** Діана въ ростѣ.
197. **Рубинъ въ античномъ золотомъ перстнѣ.** Игія.
198. **Рубинъ въ античномъ золотомъ перстнѣ.** Аѳина съ чашей.
199. **Рубинъ въ античномъ золотомъ перстнѣ.** Заяць.
200. **Золотой античный перстень** съ рельефнымъ изображеніемъ головы старика въ фригійскомъ колпакѣ.
201. **Ониксъ въ золотомъ античномъ перстнѣ.** Муха. Изображеніе, встрѣчающееся на автономныхъ Ефѳескихъ монетахъ.

Таблица XI.

202. **Египетская яшма.** Изображеніе головы бородатаго старика на пѣтушьяхъ ножкахъ; на головѣ у него лошадиная голова, на затылкѣ—баранья голова, держащая неизвѣстный плодъ, вмѣсто ушей—рогъ изобилія. (Собраніе эмблематическихъ головъ).
203. **Хризолитъ.** Замѣчательно художественно исполненное изображение группы, представляющей греческаго воина, увѣнчаннаго лавровымъ вѣнкомъ, выслушивающаго просьбу плѣнника со связанными руками, упавшаго передъ побѣдителемъ на колѣни. На заднемъ планѣ, за фигуру военначальника, виденъ воинъ, приведшій плѣнника—скиѳа (?).
204. **Египетская яшма.** Соединенныя маски бородатаго старика и молодой женщины.
205. **Сердоликъ.** Замѣчательно тонко исполненное изображение припавшаго на колѣно воина въ шлемѣ, вынимающаго изъ ноги своей стрѣлу; въ лѣвой рукѣ у него находится мечъ. Произведеніе, относимое къ эпохѣ бывшаго процвѣтанія древне-греческаго искусства IV—III в. до Р. Хр.
206. **Аметистъ.** Художественно и бойко исполненное изображение Пана, играющагося съ козломъ. Богъ лѣсовъ и пастбищъ, заложивъ руки за спину, граціозно дерется лбомъ съ козломъ, приподнявшимся на заднія ноги. За Паномъ стоитъ дерево, символически означающее его стихію. Эта весьма рѣдкая по своимъ художественнымъ качествамъ гемма принадлежитъ также къ лучшей эпохѣ древне-греческаго искусства.
207. **Изумрудъ.** Вакхъ съ чашей. Тонко исполненное инталъе, относимое къ лучшей эпохѣ древне-греческаго искусства.

208. **Аметистъ.** Тезей съ палицею, совершивъ убійство Минотавра, стоитъ въ спокойномъ положеніи, повернувъ голову въ сторону; передъ нимъ сооруженіе Дедала—лабиринтъ съ отверстіемъ въ видѣ дверей или окна, изъ котораго на половину вывалилось убитое чудовище, имѣющее человѣческую фигуру съ головою быка; сбоку стоитъ дерево. Внизу надпись, читаемая въ оттискѣ: ONHCA. По художественному исполненію гемму эту слѣдуетъ отнести къ эпохѣ высшаго процвѣтанія древне-греческаго искусства, т. е. къ IV—III в. до Р. Хр. Имя художника извѣстно по стекляной пластинкѣ съ изображеніемъ женщины, опирающейся на столбъ и настраивающей китару, а также и по карнеолу съ бюстомъ Геракла, увѣнчаннаго оливковымъ вѣнкомъ, находящихся въ Флорентійской галлерей, а также и по карнеолу въ коллекціи маркиза de la Colonnele, на которомъ изображена голова Аполлона съ оливковымъ вѣнкомъ.

209. **Халкидонъ.** Изображеніе головы юноши въ петасѣ съ крыльями (Гермесъ). Высокое художественное исполненіе этой роскошной геммы даетъ возможность отнести её къ лучшимъ произведеніямъ классической древности; по характеру исполненія—къ произведеніямъ извѣстныхъ въ классическомъ мѣрѣ Эгіона или Діоскорида.

210. **Аметистъ.** Летящій пегасъ. Замѣчательно художественно исполненное произведеніе классической древности, напоминающее подобныя изображенія на Коринѳскихъ автономныхъ монетахъ.

211. **Сардониксъ.** Одна изъ изящнѣйшихъ, замѣчательно тонко исполненныхъ геммъ, найденная на берегу Керченскаго пролива у подножія горы Митридата. На ней изображенъ покровитель Пантикапей Панъ въ полулежащемъ положеніи, ласкаемый нимфою. Въ этомъ празднествѣ принимаютъ участіе Сатиръ и другія нимфы (?). На камнѣ, имѣющемъ 1, 4×1, 7 сантиметръ, шесть фигуръ. Композиція группы и художественное исполненіе каждой отдѣльной фигуры даютъ право отнести эту гемму, вырѣзанную вглубь, къ замѣчательнѣйшимъ произведеніямъ классической древности и къ эпохѣ высшаго процвѣтанія искусства.

212. **Сердоликъ.** Гераклъ, убивающій палицею воина въ шлемѣ, держащій въ рукѣ тавролическій мечъ. Этотъ подвигъ высшаго идеала греческой богатырской силы изображенъ въ неизвѣстномъ до настоящаго времени видѣ. Гераклъ, поборовъ воина, уже упавшаго ницъ на землю, взявъ его между своихъ ногъ, наноситъ ему со всею размахомъ ударъ палицею въ голову. Гемма эта, найденная

въ Керчи, древ. Пантикапеи, представляет также одинъ изъ лучшихъ художественныхъ памятниковъ древне-греческаго искусства.

213. **Хризолитъ**. (оливинъ). Горный орелъ, держащій въ клювѣ змѣю. Гемма, найденная на берегу Буга, у подножія древней Ольвіи.

214. **Сердоликъ**. Аллегорическое изображеніе двухъ соединенныхъ головъ,—бородатаго старика и барана, стоящихъ на птичьихъ ногахъ.

215. **Шпинель**. Бородатая голова въ шлемѣ, украшенномъ изображеніемъ кентавровъ, похитившихъ нимфъ. Найден. въ Керчи.

216. **Ониксъ двухслойный**. Миниатюрное изображеніе изящной женской головы, въ лавровомъ вѣнкѣ. Гемма найдена на Таманскомъ полуостровѣ.

Таблица XII.

217. **Сердоликъ бѣлаго цвѣта**. Безбородая голова въ лавровомъ вѣнкѣ. Надпись, читаемая въ оттискѣ: EPMIAC. Гемма, найденная въ Керчи.

218. **Стеклянная паста**. Стоящая фигура въ длинномъ хитонѣ. Найден. въ Херсонессѣ.

219. **Шпинель**. Изображеніе Цибеллы въ стоящемъ положеніи, въ одной рукѣ ея жезлъ, а въ другой хлѣбныя колосья. На богинѣ діадема съ возвышеніемъ надъ челомъ въ видѣ яблока съ колосьями. Гемма найдена въ Черкасскомъ уѣздѣ, Кіевской губерніи, при раскопкѣ могильнаго кургана.

220. **Египетская яшма**. Изображеніе греческаго воина въ ростъ. Въ полѣ надпись: TNAE MAXOY.

221. **Яшма красно-кирпичнаго цвѣта**. Группа, состоящая изъ двухъ фигуръ воиновъ: одного упавшаго, а другого поддерживающаго его за голову. Дѣйствіе происходитъ на границѣ государства, что означаетъ столбъ съ изображеніемъ сфинкса.

222. **Сердоликъ**. Женщина, несущая атрибуты Геракла: львиную шкуру и палицу.

223. **Сердоликъ**. Панъ въ объятіяхъ нимфы; богъ протягиваетъ свою лѣвую руку къ стоящему передъ нами Эроту, на головѣ котораго находится корзина съ сидящимъ на ней мотылькомъ (душою). За стоящимъ Паномъ изображено дерево, на которомъ виситъ избрѣтенная имъ семиствольная цѣвница или сирикса. Художественная гемма эта найдена въ Керчи (древн. Пантакапеи).

224. **Янтарь**. Женскій бюстъ; изящная голова украшена лавровымъ вѣнкомъ, сбоку зажженный факелъ. (Гера).

225. **Сердоликъ**. Панъ, голова котораго увѣнчана плющевымъ вѣнкомъ, играетъ на двухствольной флейтѣ.

226. **Сердоликъ**. Стоящій олень.

227. **Сердоликъ**. Безбородая голова римскаго императора, увѣнчанная лавровымъ вѣнкомъ. Большая гемма, замѣчательно тщательно исполненная, приобрѣтена въ Аккерманѣ.

228. **Сердоликъ**. Соединенныя между собою маски Вакха съ бородатою, лысою головою старика.

229. **Халкидонъ**. Каррикатурная мужская фигура въ шлемѣ, со щитомъ и стрѣлою и надписью вокругъ: IU+SAIV+VNOI+.

230. **Шпинель**. Женщина, играющая съ Эротомъ. Сзади сидящей женщины изображено дерево. Она высоко подняла колчанъ, который силится достать маленькій Эротъ.

231. **Сердоликъ желтый**. Бюстъ безбородатаго юноши въ повязкѣ на головѣ.

Таблица XIII.

232. **Лаписъ-лазурь**. Камей. Женская голова. Изъ бывшаго музея Монферрана, въ С.-Петербургѣ.

233. **Сардоникъ двухслойный**. Черная голова негритянки въ профиль. Камей изъ колл. Монферрана.

234. **Халкидонъ**. Женская голова en facé. Камей. Приобрѣтенъ въ Керчи.

235. **Сардоникъ**. Погрудное изображеніе Аммона въ три четверти. Величественное изображеніе бога имѣетъ густую бороду, усы, какъ-бы подстриженные, кудрявые волосы; между рогами бога находится сіяніе, состоящее изъ 7 лучей (символь бога солнца); на груди лежатъ скрещенные два рога изобилія; одинъ изъ нихъ наполненъ хлѣбными колосьями, другой—фруктами (символы бога плодородія). Вокругъ надпись ΠΡΟΝΟΙΑ ὉΘΘ, что означаетъ промысль божій. Камей этотъ найденъ близъ с. Парутино (древн. Ольвіи). См. „Матеріалы для исторіи культа Аммона у древнихъ. В. П. Петра. Кіевъ. 1895 г.“.

236. **Аметистъ**. Большой камей, изображающій голову Медузы en facé. Замѣчательно изящное произведеніе, относимое къ лучшей эпохѣ греко-римскаго искусства IV—III в. до Р. Хр.

237. **Сардоникъ многоцвѣтный**. Большой камей, изображающій художественно исполненную руку, держащую ухо. (Знакъ напоми-

нанія). Вокругъ изображенія инкрустированная золотая надпись: .VTRAQVE MEMOR CONSTANTIE. IN.

238. **Сардоникъ**. Паллада Афина.

239. **Сардоникъ**. Большой камей, представляющей сложную группу, изображающую принесеніе въ жертву быка передъ храмомъ Димитиры (Цереры), статуя которой стоитъ въ нишѣ храма, передъ которымъ совершается жертвоприношеніе. Слева отъ жертвенника стоятъ служительницы олтара; одна изъ нихъ держитъ сосудъ съ влагой, въ рукахъ другой—лепешки, третья подаетъ пальмовую вѣтвь; быкъ придерживается юношею, закрывающимъ ему ротъ; другой юноша занесъ огромный молотъ, которымъ долженъ будетъ убить животное. На заднемъ планѣ стоитъ третій юноша, играющій на двухствольной флейтѣ. На серединѣ находится жертвенникъ, на которомъ поддерживается огонь. Внизу надпись: ΣΠΑΘΗΡΒΑΣ.

240. **Сардоникъ**. Камей, изображающей женскую голову въ профиль.

241. **Сардоникъ двухслойный**. Камей. Голова негра въ профиль.

242. **Сардоникъ двухслойный**. Большой камей въ новѣйшей золотой оправѣ. Голова бородатаго героя въ три четверти.

243. **Ляписъ-лазурь**. Камей съ изображеніемъ головы римлянина.

244. **Аметистъ**. Камей. Голова юноши en face.

245. **Бирюза**. Большой скарабей.

246. **Сардоникъ двухслойный**. Камей. Миниатюрное, тонко исполненное изображеніе плачущей головки ребенка. Найдена въ Керчи.

Таблица XIV.

247. **Густо красная стеклянная паста**. Камей. Мужская безбородая голова въ профиль.

248. **Опаль**. Камей большой величины. Женская голова en face, увѣнчанная вѣнкомъ изъ цвѣтовъ.

249. **Густо красная стекловидная масса**. Камей. Мужская бородатая голова въ профиль.

250. **Бѣлый сардоникъ**. Камей. Мужская бородатая голова въ профиль.

251. **Сардоникъ четырехслойный**. Камей. Голова Афины въ профиль. На груди изображенъ щитъ съ головою Горгоны; шлемъ украшенъ лавровымъ вѣнкомъ, на шлемѣ—змѣя.

252. **Полупаль**. Камей. Мужская бородатая голова въ профиль.

253. **Сардоникъ двухслойный**. Камей въ новѣйшей золотой оправѣ. Художественно исполненное изображеніе битвы на мосту, въ которой одинъ конный воинъ побѣждаетъ семь пѣшихъ, изъ нихъ упавшіе съ моста борются съ бушующими волнами.

254. **Сардоникъ пятислойный**. Большой замѣчательно художественно исполненный камей. Погрудное изображеніе царя Мидаса съ поворотомъ головы въ три четверти. Мастерски исполненное изображеніе царя, съ пробритой бородою, ослиными ушами, головою, увѣнчанною вѣнкомъ изъ зелени и фруктовъ чернаго винограда; голова барана, находящаяся на плечѣ царя, а затѣмъ и шкура животного, накинута на другое плечо, свидѣтельствуютъ о замѣчательномъ искусствѣ художника, воспользовавшагося слоями твердаго разноцвѣтнаго камня.

255. **Сардоникъ трехслойный**. Большой камей въ новѣйшей золотой оправѣ. Портретное изображеніе императора въ лавровомъ вѣнкѣ и жены его въ діадемѣ, въ профиль.

256. **Сардоникъ двухслойный**. Камей. Портретъ римлянки въ богатой діадемѣ и съ замѣчательнымъ головнымъ уборомъ.

257. **Сардоникъ двухслойный**. Камей весьма изящной работы. Голова Афродиты въ шлемѣ, увѣнчанномъ лавровымъ вѣнкомъ.

258. **Агатоникъ**. Камей. Голова юноши въ профиль. Подпись: I. P.

259. **Красная паста**. Камей попорченъ при вставкѣ. Голова Медузы en face.

260. **Агатоникъ**. Камей. Голова Тезея въ профиль.

261. **Сердоликъ**. Камей. Грубо исполненная бородатая голова старика въ профиль.

Таблица XV.

262. **Египетская красная яшма**. Инталъ въ позднѣйшемъ золотомъ перстнѣ. Изображеніе Гермеса въ ростъ.

263. **Сердоликъ**. Инталъ, въ позднѣйшее время вставленное въ золотой перстень. Афина съ чашею, въ ростъ.

264. **Гелиотропъ**. Инталъ въ золотомъ перстнѣ, вставленное въ позднѣйшее время. Морской конь.

265. **Сапфиръ**. Инталъ въ позднѣйшей золотой оправѣ. Изящно исполненная голова юноши въ профиль; на головѣ фригійскій колпакъ.

266. **Сердоликъ**. Инталъ въ золотой оправѣ XVIII ст. Погрудное изображеніе Минервы.

267. **Сапфиръ.** Инталъ въ богатой золотой оправѣ позднѣйшаго времени. Тонко исполненная группа, состоящая изъ 5 фигуръ, изображающая жертвоприношеніе, совершаемое передъ гермою Пріапа.

268. **Хризолитъ.** Инталъ въ золотомъ перстнѣ. Изображеніе Аполлона въ ростъ, опершагося на треножникъ, покрытый картиною (родъ круглаго сосуда или таза), съ лавровою вѣткою въ рукѣ.

269. **Агатъ.** Инталъ оправлено въ новѣйшее время въ золотой перстень. Изображеніе Пана въ легкой короткой хламидѣ, увлекающаго въ страстно-бурномъ порывѣ нимфу. Характерное изображеніе бога лѣсовъ и пастбищъ, поймавшаго нимфу, сопротивляющуюся ему, и движеніе нимфы, дерущей Пана за ухо и бороду, вслѣдствіе чего богъ кричитъ, приподнявъ свое безобразное лицо, по реальности своей, представляетъ одинъ изъ выдающихся памятниковъ классической древности. Композиція группы и детальное ея исполненіе даютъ возможность отнести эту гемму къ эпохѣ высшаго процвѣтанія греко-римскаго искусства. Внизу надпись, повидимому, подновленная въ позднѣйшее время: ANTEPCCTOC. (Имя художника Антерота въ античной литературѣ не встрѣчается; но извѣстенъ рѣзной камень съ именемъ Антерота подъ изображеніемъ, на которомъ представленъ Гераклъ съ бараномъ на плечахъ. Онъ находился въ коллекціи Севина, откуда перешелъ въ коллекцію Дюка Девоншира. Köhler (p. 169) считалъ этотъ камень поддѣлкою на томъ основаніи, что въ его оттискѣ читается ANYEPCTOC, но Бруннъ (Gesch. der Gr. Kunst. 2—371 (545) отвергъ это, утверждая, что въ подлинникѣ находится буква T, а не Y.

270. **Сердоликъ.** Инталъ въ золотой оправѣ. Женскій портретъ въ профиль.

271. **Сердоликъ.** Инталъ въ золотомъ перстнѣ. Зевсъ, сидящій на тронѣ; въ правой рукѣ у него жезль, въ лѣвой—чаша; Ника или Побѣда, стоящая передъ нимъ, вѣнчаетъ его вѣнкомъ, держа въ другой рукѣ пальмовую вѣтвь.

272. **Агатоникъ.** Большое инталъ, замѣчательно художественно исполненное, оправленное въ золотой медальонъ. Сидящая у жертвенника Психея надписываетъ на погребальной урнѣ имя своего любимца; во время ея занятія къ ней является Эротъ, играющій на двухствольной флейтѣ, но Психея, увлеченная своимъ дѣломъ, появленія Эрота не замѣчаетъ. На жертвенникѣ пылаетъ огонь, а рядомъ съ нимъ стоитъ другая погребальная урна.

273. **Сардоникъ.** Инталъ въ золотомъ перстнѣ. Изображеніе стоящей Геры; голова ея увѣнчана діадемою; на головѣ остатки колонны, которой поклонялись еще въ то время, когда богиню почитали въ видѣ грубаго фетиша; въ одной рукѣ ея находится рогъ изобилія, въ другой—вѣтка дерева съ фруктами; у ногъ стоитъ плугъ. Перстень приобрѣтенъ въ Θεодосіи.

274. **Сердоликъ.** Инталъ въ золотомъ перстнѣ. Мужской безбородый портретъ въ профиль.

275. **Золотой перстень** съ рѣзнымъ вглубь изображеніемъ Амура, опершагося на урну и задумавшагося.

276. **Сердоликъ.** Инталъ въ золотомъ перстнѣ. Мужской портретъ въ профиль; въ полѣ мѣтка въ видѣ кометы съ хвостомъ. Гемма позднѣйшаго времени.

Таблица XVI.

277. **Стеклянная паста въ античномъ бронзовомъ перстнѣ.** Маленькій Вакхъ съ козою. Перстень найденъ въ Керчи.

278. **Агатоникъ двухслойный.** Большой камей въ золотомъ перстнѣ. Портретъ бородатаго эллина, закутаннаго въ львиную шкуру, и жены его, украшенной діадемою. Характерное произведеніе лучшей эпохи древне-греческаго искусства.

279. **Сердоликъ въ античномъ бронзовомъ перстнѣ.** Два рога изобилія, скрещенные между собою въ видѣ буквы X.

280. **Агатоникъ.** Инталъ въ золотой оправѣ. Фаустулъ, свинопасъ Амулія, находитъ Ромула и Рема въ то самое время, когда волчица кормитъ ихъ. Волчица изображена стоящею подъ кустомъ виноградника съ созрѣвшими плодами; на ней находится дятель.

281. **Шпинель.** Инталъ въ золотой оправѣ. Вакхъ съ барсомъ. Богъ наслажденій и нѣги, со взоромъ, томно потупленнымъ, побуждающій опьяненіе, несетъ въ одной рукѣ тирсъ, а въ другой канюру; у ногъ его бѣгушій барсъ. Въ продолговато-кругломъ лицѣ Вакха нѣтъ ни одной черты, выражающей силу; въ изящной фигурѣ его замѣтны скорѣе округлости дѣвы, нежели молодого человека. Сбоку надпись: SKVMNOY. Имя художника Скимна было извѣстно еще Плинію, помѣстившему его въ число греческихъ талантливыхъ учениковъ знаменитаго скульптора Критія, процвѣтавшаго въ концѣ V вѣка до Р. Хр. Критій—глава Аѳинской школы, по свидѣтельству Плинія, жилъ около 84 Олимпіады, т. е. 444—440 г. до Р. Хр. О рѣзчикѣ Скимнѣ упоминаетъ Плиній N. H. XXXV 8, 19.

282. **Аметистъ.** Инталъ въ золотой оправѣ. Изображеніе женщины, настраивающей лиру; возлѣ нея на колоннѣ находится статуя Аполлона. Эта художественно исполненная гемма принадлежитъ тоже къ высшей эпохѣ процвѣтанія греко-римскаго искусства. (Приобрѣтена на посмертномъ аукціонѣ графа П. А. Валуева).

283. **Золотая пластинка** съ оттискомъ камей, изображавшей женскую голову.

284. **Празій.** (Матка изумруда). Большое инталъ въ золотой оправѣ. Голова Нептуна въ профиль.

285. **Агатовый перстень.** Найденъ въ Ольвіи.
 286. **Сердоликъ.** (Дублетъ). Изображеніе отдыхающаго Геракла, возлѣ котораго стоитъ быкъ. Надпись: АΔΜΣΝ. Герой сидитъ съ задумчивымъ видомъ, облокотившись на лѣвую свою руку; у ногъ его палица.
 287. **Изумрудная паста.** Копія съ изящной геммы Діоскорида— Гераклъ, задушающій двухголоваго цербера. Надпись: ΔΙΟΣΚΟΥΡΙΔΟΥ.
 288. **Сардоникъ.** Камей въ золотомъ перстнѣ изящной работы. Голова юноши въ повязкѣ, въ профиль.
 289. **Сердоликъ.** (Дублетъ). Инталье въ серебряной оправѣ. Голова Улисса въ пилѣѣ (шерстяномъ колпакѣ) Надпись: ΑΠΟΛΛΟΔΟΥ.

Таблица XVII.

290. **Сапфиръ.** Инталье. Гиппонотамъ.
 291. **Халкидонъ.** Инталье. Вертящійся камень. На одной сторонѣ изображенъ Панъ, состязующійся въ искусствѣ боя лбами съ козломъ; на другой—Эротъ цѣлуется съ собакою; сбоку дерево. Бойкое, живое воспроизведеніе обѣихъ группъ и мѣстонахожденіе геммы въ Керчи дѣлаютъ ее одною изъ замѣчательныхъ въ исторіи рѣзнаго искусства.
 292. **Сапфиръ** Рѣзное вглубь изображеніе муравья, сбоку буквы S C, что означаетъ „senatus consultum“, т. е. рѣшеніе сената, получившее полную силу. На другой сторонѣ камня надпись въ двухъ строкахъ: ΜΑΑΧ ΔΙ□□. Есть возможность предположить, что рѣзной камень этотъ, найденный въ Херсонессѣ, былъ выданъ съ разрѣшенія римскаго сената, т. е. извѣстно, что римскій сенатъ и императоры посылали въ награду иноземнымъ царямъ, въ числѣ разныхъ подарковъ, какъ напр.: золотой вѣнокъ, курульное кресло изъ слоновой кости, лошадь съ золотымъ уборомъ, нижнее платье пурпуровое, римскую тогу вышитую, полное вооруженіе, и **золотой перстень въ видѣ печати.** По всей вѣроятности, къ тому-же времени и въ городахъ, раскинутыхъ по берегамъ Чернаго моря и Босфора Киммерійскаго, существовалъ обычай чествовать гражданъ за заслуги городу золотымъ перстнемъ. Извѣстенъ декретъ, найденный въ Керчи, въ которомъ говорится, что „совѣтъ и народъ постановилъ такого-то (имя утеряно) почтить золотымъ перстнемъ за угожденіе городу“. По всей вѣроятности, нашъ рѣзной камень съ изображеніемъ муравья (символь трудолюбія) съ буквами S C пожалованъ кому-либо изъ гражданъ Херсонесса въ золотомъ перстнѣ и имѣетъ совершенно такое-же значеніе, какъ и римскія монеты съ тѣми же знаками.
 293. **Изумрудъ.** Инталье. Статуя богини, держащей въ одной рукѣ жезлъ, а въ другой круглый плодъ. Найд. въ Херсонессѣ.

294. **Темная египетская яшма.** Ибисъ съ жезломъ Меркурія, на оборотѣ надпись: ЭФРН
 ΑΙΗΘ
 ΚΟΜΒΟ
 ΒΑΙΣΩ.
 295. **Шпинель.** Инталье. Погрудное изображеніе Эскулапа; борода голова бога украшена лавровымъ вѣнкомъ; сбоку обычный жезлъ съ змѣею. Гемма, тщательно исполненная, лучшей эпохи греческаго искусства. Найдена въ Ольвіи.
 296. **Хризолитъ.** Инталье. Изображеніе львиной головы съ змѣинымъ туловищемъ; изъ этой головы аллегорическаго животнаго исходятъ пять лучей. На оборотной сторонѣ знаки ~~SSS~~ и надпись вокругъ: ΧΝΟΒΙΣΗΛΒΙΣΒΙΕΝΥΘ. Гемма найдена въ Θεοδοσίи.
 297. **Геліотропъ.** Инталье. Львиная голова съ лучезарнымъ сіяніемъ и змѣинымъ туловищемъ, въ полѣ знакъ ~~SSS~~ и четыре звѣзды; вокругъ этихъ изображеній змѣя, держащая себя за хвостъ; надпись, попорченная обрѣзкою камня при вставкѣ: ΒΡΗΝΒΑΡΑΛΑ... На другой сторонѣ: въ первой строкѣ ΑΙΛ, во второй—ΧWWW, въ третьей—ΙΑWMIXA, въ четвертой—ΗΛΟΥΡΙ, въ пятой—ΗΛΙΑ и въ шестой—WHI. Гемма найдена въ Херсонессѣ.
 298. **Халкидонъ.** Инталье. Львиная голова съ лучезарнымъ сіяніемъ и змѣинымъ туловищемъ, кольцеобразно-извернувшаяся на пьедесталѣ или жертвенникѣ. Передъ изображеніемъ въ полѣ надпись: ΧΝΟΒΙΣ, сзади изображенія знакъ: ΟCOP. Гемма приобрѣтена въ Θεοδοσίи.
 299. **Агатоникъ.** Инталье. Миниатюрный портретъ безбородаго мужчины. Приобрѣтенъ въ Севастополѣ.
 300. **Аметистъ.** Инталье. Женскій портретъ.
 301. **Гіацинтъ.** Инталье. Бородастая мужская голова въ лучезарной коронѣ.
 302. **Египетская красная яшма.** Инталье. Надпись, читаемая въ оттискѣ: ΑΗΜΗΤΡΙΣ. Найдена въ Керчи.
 303. **Сердоликъ.** Инталье. Изображеніе вазы съ симметрично расположенными гроздями винограда и цвѣтами, на которыхъ сидятъ двѣ (одна противъ другой) птицы.
 304. **Стекловидная голубая композиція.** (?) Инталье. Амуръ, сидящій на лѣвѣ, готовится выпустить изъ лука стрѣлу, сбоку буквы: Κ. и Ξ. Гемма найдена въ Карасубазарѣ.
Таблица XVIII.
 305. **Сердоликъ.** Амуръ дѣлаетъ поѣздку въ колесницѣ, запряженной двумя львицами, на которыхъ сидятъ верхомъ еще два Амура; всѣ они играютъ въ одностольныя флейты; Амуръ, сидящій въ колесницѣ, имѣетъ въ рукѣ, кромѣ флейты, бичъ.

306. **Сердоликъ.** Группа, изображающая жертвоприношение божеству, герма котораго стоитъ подъ деревомъ; на треножникѣ пылаетъ огонь; близъ него стоитъ ваза; одинъ изъ юношей играетъ на флейтѣ, другой-же, стоящій передъ треножникомъ, увѣнчанный вѣнкомъ, кладетъ на огонь круглый предметъ.

307. **Сердоликъ.** Амуръ въ колесницѣ, запряженной двумя львами, держитъ вѣнокъ.

308. **Сердоликъ.** Амуръ въ колесницѣ, запряженной парю лошадей, съ бичемъ въ рукахъ.

309. **Сердоликъ.** Центавръ съ тирсомъ въ рукахъ увозитъ похищенную имъ женщину, въ рукѣ которой находится бубень. Въ полѣ находятся деревья.

310. **Сердоликъ.** Амуръ въ колесницѣ, запряженной парю лошадей, съ бичемъ въ рукахъ.

311. **Сердоликъ.** Улиссъ въ шлемѣ, съ копьемъ въ рукѣ, уводитъ ретивыхъ коней.

312. **Египетская яшма.** Большой камей въ золотой оправѣ. Бюсть римскаго императора; голова увѣнчана лавровымъ вѣнкомъ.

313. **Сердоликъ.** Левъ, терзающій быка.

314. **Сердоликъ.** Сидящая мужская фигура съ яблокомъ въ рукѣ.

315. **Сердоликъ.** Споръ амуровъ.

316. **Сердоликъ.** Миниатюрный женскій портретъ.

317. **Сердоликъ.** Голова Аполлона.

318. **Сердоликъ.** Голова Аполлона.

319. **Сердоликъ.** Женская голова.

Памятники древнехристианскаго искусства.

Таблица XIX.

320. **Сердоликъ,** вставленный въ золотой перстень. Изображение Св. Георгія Побѣдоносца. Чтимый святой, въ шлемѣ, находится на крылатомъ конѣ; въ правой рукѣ у него копье, которымъ онъ побѣждаетъ извивающагося подъ ногами коня змія. Приобрѣтенъ въ Кіевѣ.

321. **Бронзовый, обложенный золотомъ перстень со вставкою халкидона,**—камня, посвященнаго св. Іакову. Перстень найденъ въ Кіевѣ.

322. **Бронзовый, обложенный золотомъ перстень** съ рѣзнымъ вглубь изображеніемъ стоящаго Архангела. Приобрѣтенъ въ Кіевѣ.

323. **Египетская яшма.** Явленіе Христа по воскресеніи Своёмъ ученикамъ на пути въ Еммаусъ (Марк. XVI—13. Лук. XXIV,


13—35). На геммѣ находится символическая надпись, читаемая въ оттискѣ ΙΧΘΥΣ (рыба), что означаетъ: „Ιησους, Χριστος, Θεου, Υιός, Σωτήρ“ Гемма найдена въ Каневскомъ уѣздѣ, Кіевской губерніи.

324. **Яшма пятнистая.** Изображеніе стоящей на хвостѣ змѣи, — знакъ гностиковъ (последователей александрійской религіозно-философской секты)—II в. Найдена въ Θεодосіи.

325. **Сардоникъ въ видѣ пирамидообразной печати.** Изображеніе Деисуса. Приобрѣтенъ въ Константинополѣ.

326. **Сердоликъ.** Изображеніе неизвѣстныхъ святыхъ (главы которыхъ увѣнчаны крестами), держащихъ между собою большой крестъ. Гемма найдена въ Херсонессѣ.

327. **Сердоликъ.** Изображеніе двухъ головъ въ шлемахъ. Найденъ въ Кіевѣ.

328. **Сердоликъ.** Погрудное изображеніе Богоматери съ Предвѣчнымъ Младенцемъ на рукахъ. Гемма представляетъ видъ восьмигранной пластинки, имѣетъ изображенія двухъ четырехконечныхъ, равностороннихъ крестовъ и надписи: ΜΡ и ΘΥ, знаки гностиковъ III—IV в. въ видѣ змѣй, пригвожденныхъ пятиконечными звѣздами  и арабскую надпись, въ переводѣ означающую: „Твоя рабыня Елена“.

Гемма эта напоминаетъ изображенія: а) Римской Богоматери, первыя начертанія которой приписываютъ невидимой силѣ Божіей, во времена апостольскія; б) Филерпской, написанной Св. Евангелистомъ Лукою и принесенной въ 1799 г. съ острова Мальты въ даръ Императору Павлу I, нынѣ хранящейся въ большой церкви Императорскаго Зимняго дворца, въ Петербургѣ, и в),— Аравійскую или Арапетскую.

329. **Сердоликъ.** Изображеніе война на конѣ, въ рукѣ котораго находится крестъ въ видѣ буквы Т.

330. **Сердоликъ.** Изображеніе мужской фигуры (быть можетъ Христа), раздирающей одежду свою на груди предъ стоящимъ передъ нимъ изображеніемъ креста. Гемма найдена въ Кіевѣ.

331. **Композиція въ видѣ яшмы.** Камей. Изображеніе св. апостола Петра въ ростъ; у ногъ его пѣтухъ. Надпись: .S.PET—OPIVS.

332. **Золотая вставка въ перстень.** Изображеніе неизвѣстнаго святителя въ ростъ, держащаго въ одной рукѣ храмъ, а въ другой—кадило. Приобрѣтенъ въ Константинополѣ.

333. **Стеклянный медальонъ** съ живописнымъ изображеніемъ святого. Найденъ въ Керчи.

334. **Сердоликъ** съ неразобранными надписями, оправленный въ серебряный медальонъ, на которомъ вырѣзано изображеніе Серафима.

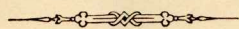
335. **Стеклянный медальонъ въ бронзовой оправѣ** съ живописнымъ изображеніемъ неизвѣстнаго святого. Найденъ въ Керчи.

Памятники древніе и новыя.

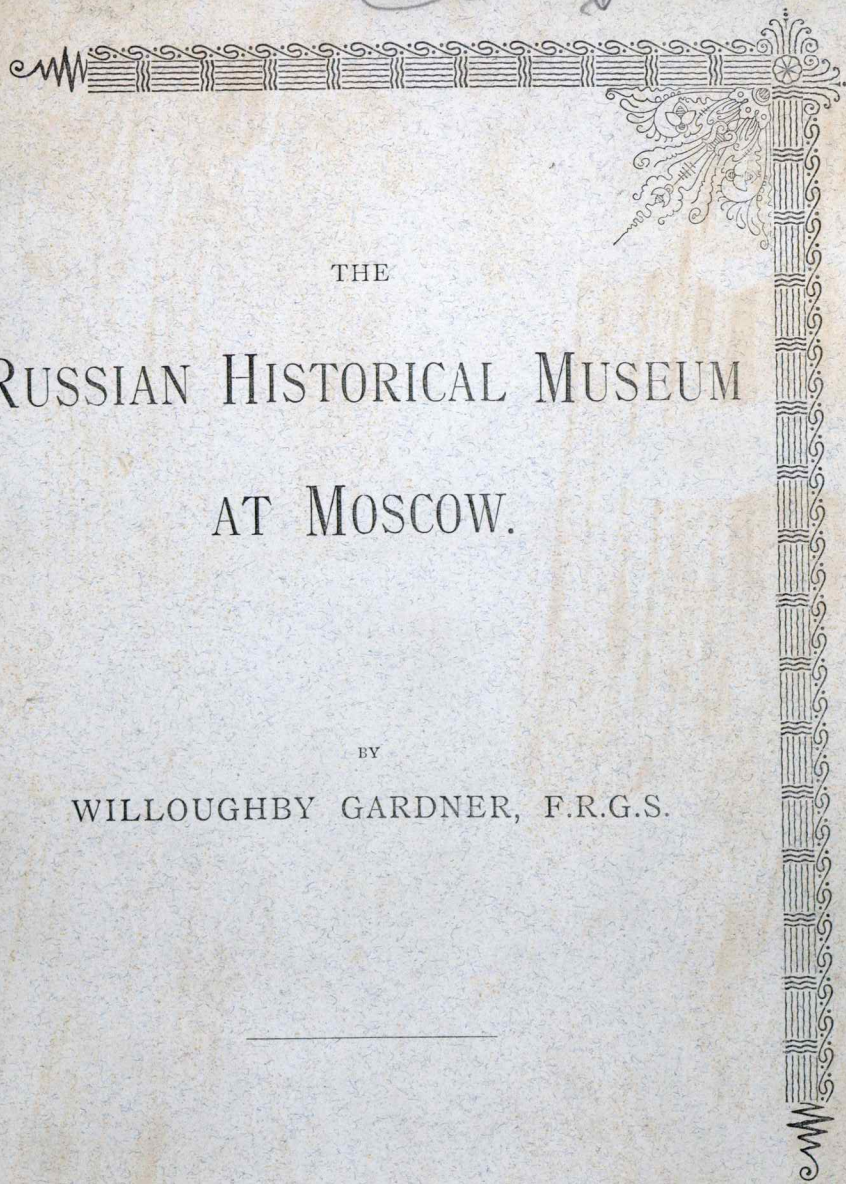
Таблица XX.

(Сборная).

336. **Сардоникъ.** Большой древній камей въ новѣйшей рамкѣ изъ авантюрина. Поясное изображеніе Клеопатры съ двумя змѣями, обвивающими ея грудь.
337. **Сердоликъ.** Древнее рѣзное вглубь изображ. крылатаго коня.
338. **Сердоликъ.** Неопредѣленная надпись.
339. **Сардоникъ.** (трехслойный камей). Три театральныя маски.
340. **Горный хрусталь.** Погрудное изображеніе воина въ лавровомъ вѣнкѣ на головѣ.
341. **Ониксъ.** Замѣчательно тонко (миниатюрно) исполненные портреты царя и царицы въ ассирійскихъ нарядныхъ головныхъ уборахъ.
342. **Рубинъ.** Миниатюрное изображеніе креста.
343. **Топазъ желтый.** Миниатюрный, тонко исполненный портретъ женщины съ полумѣсяцемъ въ волосахъ.
344. **Аметистъ.** Миниатюрный, весьма тонко исполненный портретъ женщины въ роскошной діадемѣ.
345. **Сердоликъ.** Миниатюрное изображеніе амура съ факеломъ, стоящаго на мотылькѣ. Замѣчательно тонко исполненная гемма.
346. **Агатъ.** Миниатюрное, замѣчательно тонко исполненное изображеніе мухи въ кружкѣ. На крыльяхъ ея находится надпись: W A.
347. **Изумрудъ.** Древняя миниатюрная гемма, рѣзанная вглубь, съ изображеніемъ вазы съ колосьями. Найдена въ Ольвіи.
348. **Сердоликъ.** Художественно исполненное изображеніе Леды съ лебедемъ.
349. **Сафиринъ.** (?). Летящій амуръ съ опущеннымъ факеломъ, въ другой рукѣ его пальмовая вѣтвь. Гемма, рѣзанная вглубь, оправлена въ золотое кольцо.
350. **Черный топазъ.** Миниатюрное, тонко исполненное вглубь изображеніе головы Тезея съ палицею, на которой находится надпись: G.S.
351. **Яшма двухслойная.** Большой камей. Поясное изображеніе св. апостола Павла, новѣйшей работы.
352. **Яшма двухслойная.** Большой камей, парный къ предыдущему. Поясное изображеніе св. апостола Петра.
353. **Топазъ безцвѣтный.** Замѣчательно тщательно исполненная новѣйшая гемма, рѣзанная вглубь, изображающая одинъ изъ подвиговъ Геркулеса.
354. **Сердоликъ.** Большой рѣзной вглубь камень съ изображеніемъ Орфея съ лирою, ведущаго за руку Эвридику. Подпись: УТКИНЪ.
355. **Халкидонъ.** Старинная неопредѣленная надпись.
356. **Агатъ.** Печать съ арабскимъ изреченіемъ изъ корана.
357. **Бирюза.** Большая печать съ неопредѣленною надписью на одномъ изъ древнихъ восточныхъ языковъ.



Handwritten initials or scribbles at the top right of the page.



THE
RUSSIAN HISTORICAL MUSEUM
AT MOSCOW.

BY
WILLOUGHBY GARDNER, F.R.G.S.

LIVERPOOL :
THOMAS BRAKELL LIMITED, PRINTERS,
58, DALE STREET

Handwritten scribble or mark at the bottom left of the page.

See plates. D. E. & H.



A RUSSIAN HISTORICAL MUSEUM.

By Willoughby Gardner, F.R.G.S.

IT has been said that "the proper study of man-kind is man." This may be interpreted as meaning not only man as he is now, but man as he has been during the long centuries of which we have a written record, and man as he was in ages past, before the dawn of history.

The Imperial Government of the vast Russian Empire has done well to recognize this. It has recently taken steps to illustrate the progress and development of the human race in Russia in a graphic manner by the establishment at Moscow—the ancient capital—of a Russian Historical Museum.

In the centre of the great city of Moscow stands the world-famed Kremlin, with its seven gorgeous mosque-like cathedrals and churches full of sacred shrines and holy pictures, its wonderful sacristies, its rich treasuries, its magnificent palaces, which pious pilgrims and curious travellers journey far to see.

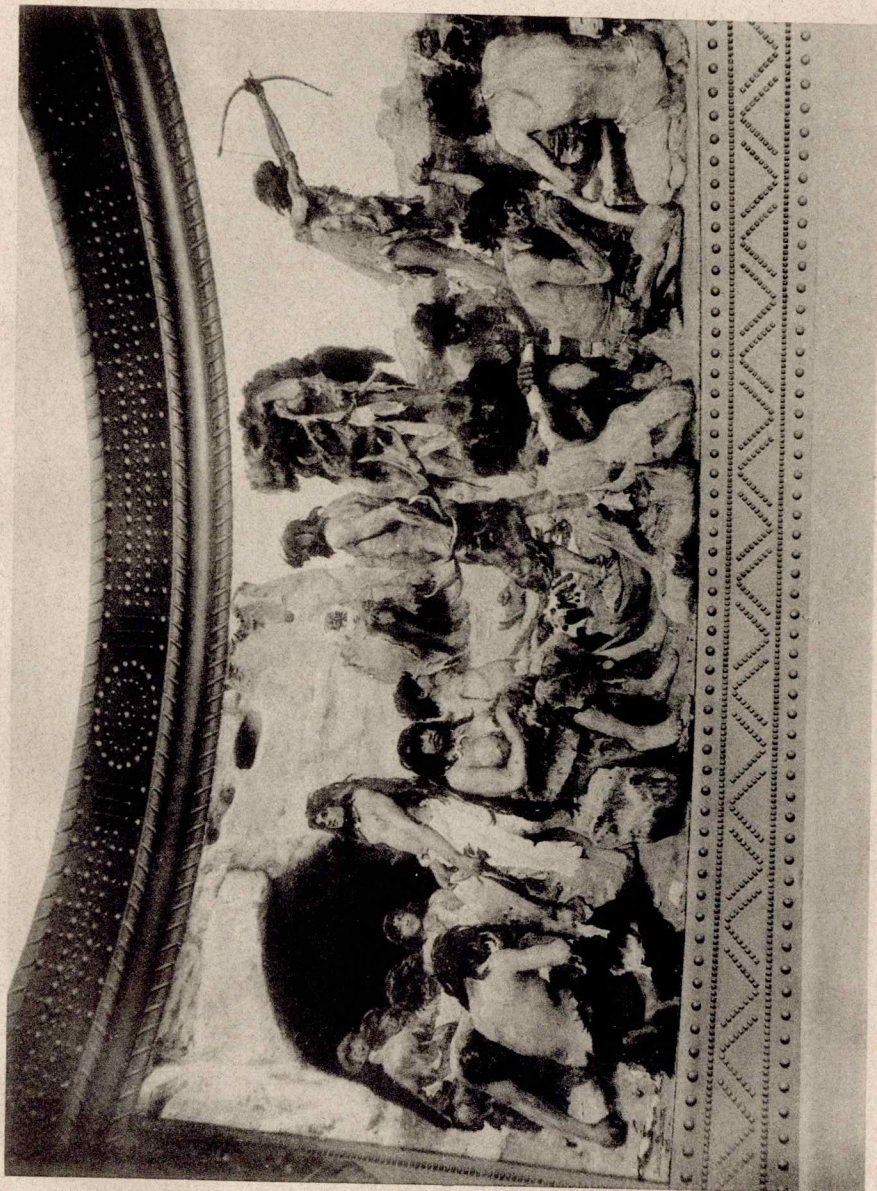
Just outside of the Iversky Gate of the Kremlin stands a handsome new building of a very different character from those within the sacred precincts; it is the newly-erected Russian Historical Museum, which was commenced in the year 1883 and opened, to the extent of ten rooms, in 1888.

The aim and object of this most interesting and unique Museum is to illustrate the progress of the

human race in Russia from the earliest pre-historic ages down to the present time. To this end, the collections of objects are arranged in a series of rooms according to chronological and topographical order; all the rooms in which the specimens of a certain age are exhibited are, moreover, decorated, and many are also built, according to the style and art of the period illustrated; in addition to this, some very admirable frescoes are being painted upon the walls by first-rate artists, depicting episodes in the life of the particular epoch dealt with, the artists, wherever possible, making use of the specimens exhibited in the cases below as models for the details of their subjects. This extensive and commendable programme is already well commenced, though its completion will, necessarily, be a work of time.

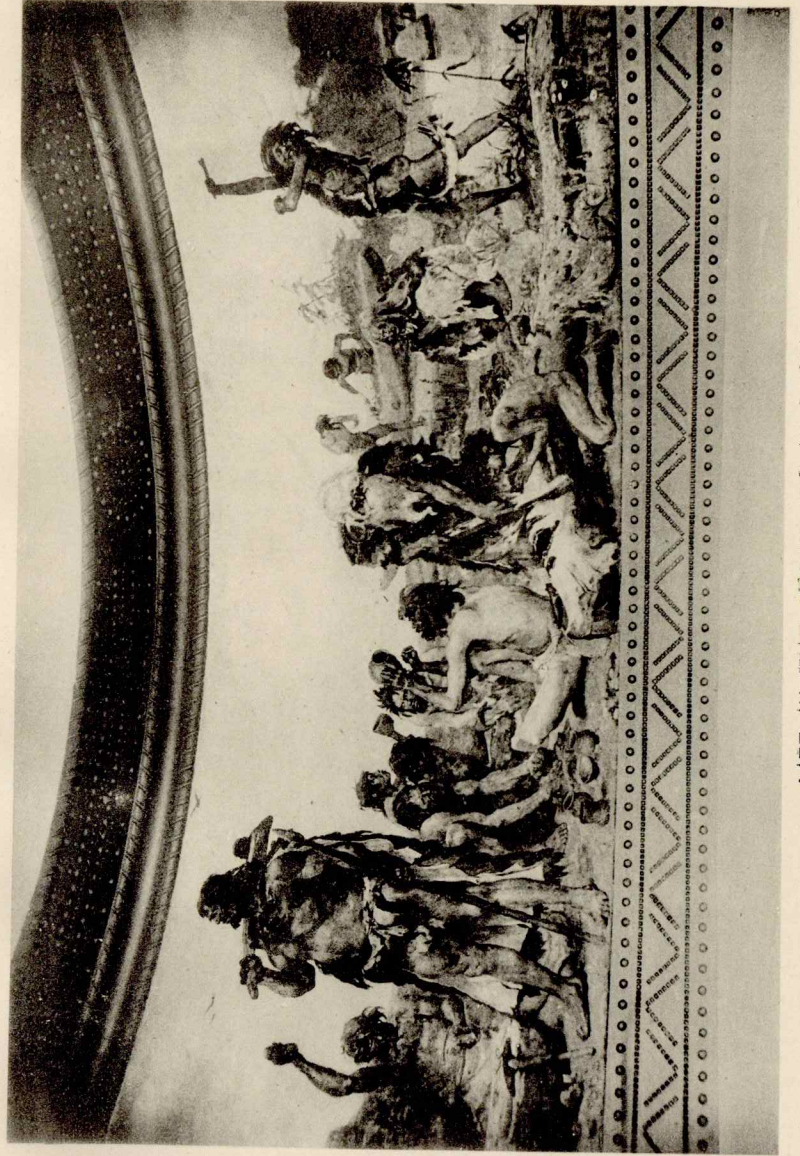
Passing through the handsome entrance hall of the building, we ascend steps to the right and enter a small vestibule, where some fine tusks of the mammoth are deposited. From this we enter the first principal room of the Museum; it is designed to illustrate life in the Stone Age in Russia,—that far-distant and long period during which the inhabitants of the country were unacquainted with the use of any metal, and were therefore compelled to fashion their tools and weapons with infinite patience and toil from stone, wood, bone, and similar hard substances. The most remarkable feature here is the first of the above-mentioned series of frescoes, which have been painted to ornament the upper portion of the walls round the various rooms in the building. The wall-paintings in this, the first room, are the work of Mons. Vasnetzoff, a distinguished Russian artist, and shew the life of man in the late Stone Age. On the left-hand side is seen a cave in which the pre-historic family dwell. (*Plate A.*) In front are a number of wild-looking women and children engaged in preparing food; two men are

PLATE A



LIFE IN THE STONE AGE IN RUSSIA.
PART OF FRESCO IN ROOM I OF THE HISTORICAL MUSEUM AT MOSCOW.

PLATE B



LIFE IN THE STONE AGE IN RUSSIA.
CONTINUATION OF FRESCO IN ROOM 1 OF THE HISTORICAL MUSEUM AT MOSCOW.

bringing in fresh supplies in the form of an elk's head and a young bear; two girls in the foreground are seen clearing the flesh from some skins by means of little flint "scrapers", and an uncouth woman seated upon a stone is nursing her child. Further on, the various arts of those primitive times are seen in practice: two men are laboriously cutting pieces of horn, while others are busy chipping the flint flakes which were their chief weapons and cutting implements; behind the former couple, a boy is drilling the circular stones used for spinning whorls. Then comes a huge and fierce warrior, his muscular frame partly covered by skins, and armed with a primitive stone-headed axe and a flint-pointed spear. (*Plate B.*) Next is shown a group of figures of a less bellicose aspect, seated upon the ground: three men are moulding in the palms of their hands the rude pottery of the epoch, which others are decorating with a zigzag pattern by the aid of a sharp flint. Beyond these again, a venerable old man and an eager-faced boy are successfully producing sparks of fire by rubbing a dry tree trunk with a piece of very hard wood. On a bank in the distance is one of the log canoes of the period, which two persons are busy hollowing out; other figures are, a youth who is delightedly jerking out of the water a fish which he has hooked, and a man aiming at a bird with a primitive bow and flint-tipped arrow. Last of all, on the right-hand side, a more curious and exciting episode of the chase is witnessed (*Plate C*): a huge hairy mammoth, with the long curved tusks peculiar to the species, has been captured in a pitfall warily dug for him at the edge of the forest; numbers of semi-naked savages of both sexes are trying to overpower the great beast by gradually worrying him to death with flint-headed javelins and stones, and one of the more adventurous, having approached too near, has fallen a victim to the infuriated animal and lies dead upon the

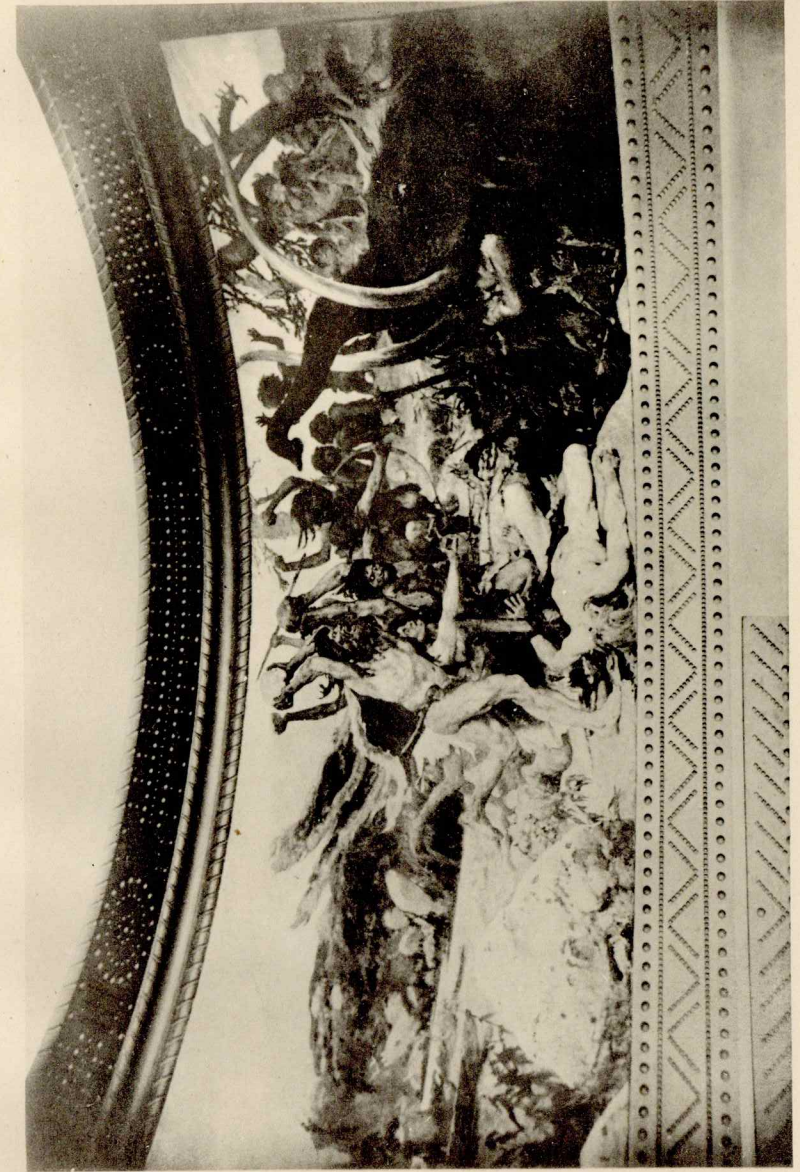
ground. Altogether these pictures are most original, vivid, and instructive; and in designing them the artist was guided by a desire to give a *general* idea of life during the Stone Age, rather than to depict any one particular epoch; the mammoth, for instance, was contemporary with Paleolithic man in Russia, but was probably extinct long before the Neolithic period.

Around this room are cases filled with relics of the Stone Age found in various parts of the country, arranged according to the four districts in which they were collected, viz. :—the river systems of the Black Sea, the Caspian, the White Sea and the Baltic; and they are intended to illustrate by actual specimens the mode of life of the people shewn in the frescoes above. The collections are rich in all sorts of stone and flint weapons—axes, spear-heads, arrow-heads, hammers, knives, scrapers,—principally of the Neolithic Age; there are also querns for grinding corn, stone and earthenware spinning whorls, and rude pottery both plain and engraved. Unfortunately, the specimens are not yet arranged in chronological order, rough and primitive chipped flints being side by side with later and most beautifully-ground and polished implements. Here I noticed two very curious flints chipped in the form of little fishes, possibly used as ornaments, found in eastern Siberia; Professor Anutschin suggests that they were perhaps used as religious symbols, and says that somewhat similar specimens have been found in North America. In other cases are the bones of the mammoth, woolly rhinoceros, and contemporary animals.

Carrying out the design of the Museum to show the artistic development as well as the daily life of the people of the period, the arches and dadoes of this room are ornamented with rude patterns copied from the Neolithic pottery preserved in the cases.

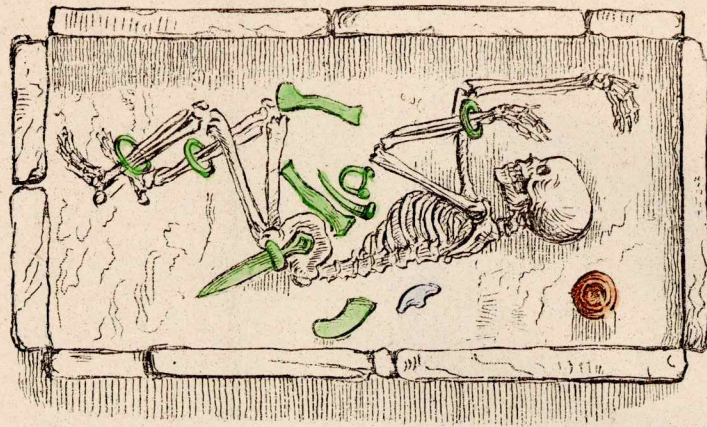
The Second Room is intended to illustrate a later

PLATE C

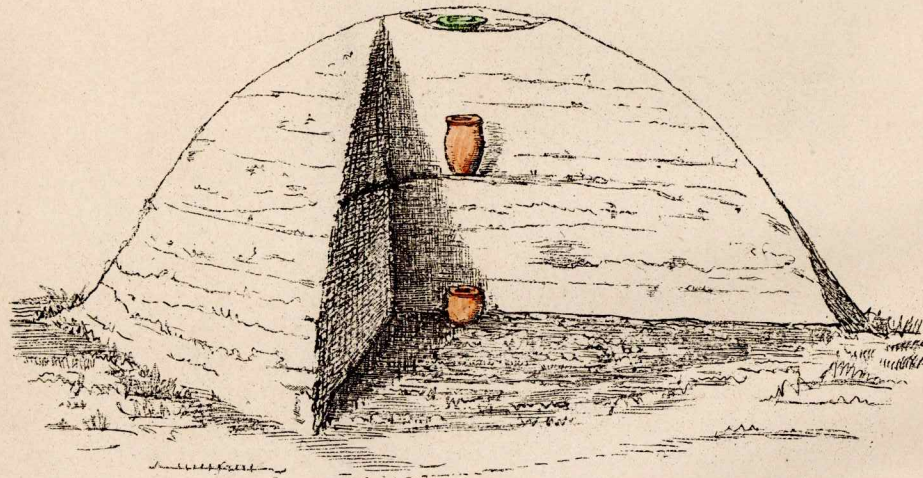


TRAPPING THE MAMMOTH IN THE STONE AGE IN RUSSIA.
PART OF FRESCO IN ROOM I OF THE HISTORICAL MUSEUM AT MOSCOW.

1.



2.



RUSSIAN TUMULI.

1. SKELETON IN STONE KIST; KOBAN.
2. BODY CREMATED; SMOLENSK.

epoch in the history of the early inhabitants of Russia. After the Stone Age had existed for a period of long and unknown duration, a higher culture made its appearance with the first discovery of the use of metal in the form of Bronze; this was possibly about 1500 years before the Christian Era. No frescoes have yet been painted for this room, which represents the early Bronze Age, but the cases contain fine collections of specimens unearthed in various districts; they comprise magnificent bronze axes, daggers, and spear-heads, portions of horse trappings and harness, bells, fish-hooks, and chains, besides many articles for personal adornment, such as fibulæ, hairpins, earrings, and spiral bracelets; there are also some very pretty necklaces and pendant ornaments of various coloured stones. Many of these articles are from the tombs at the little mountain village of Koban, near Vladicaveas, in the Caucasus. Another "find" from Kasbec, in the same district, contains some very remarkable objects. Most noticeable among these are the bronze stags' and mules' heads, ornamenting portions of harness; also a silver bowl of Phœnician origin. A splendid collection of pottery of the Bronze Age, chiefly from Yaroslaf on the Volga, is here exhibited.

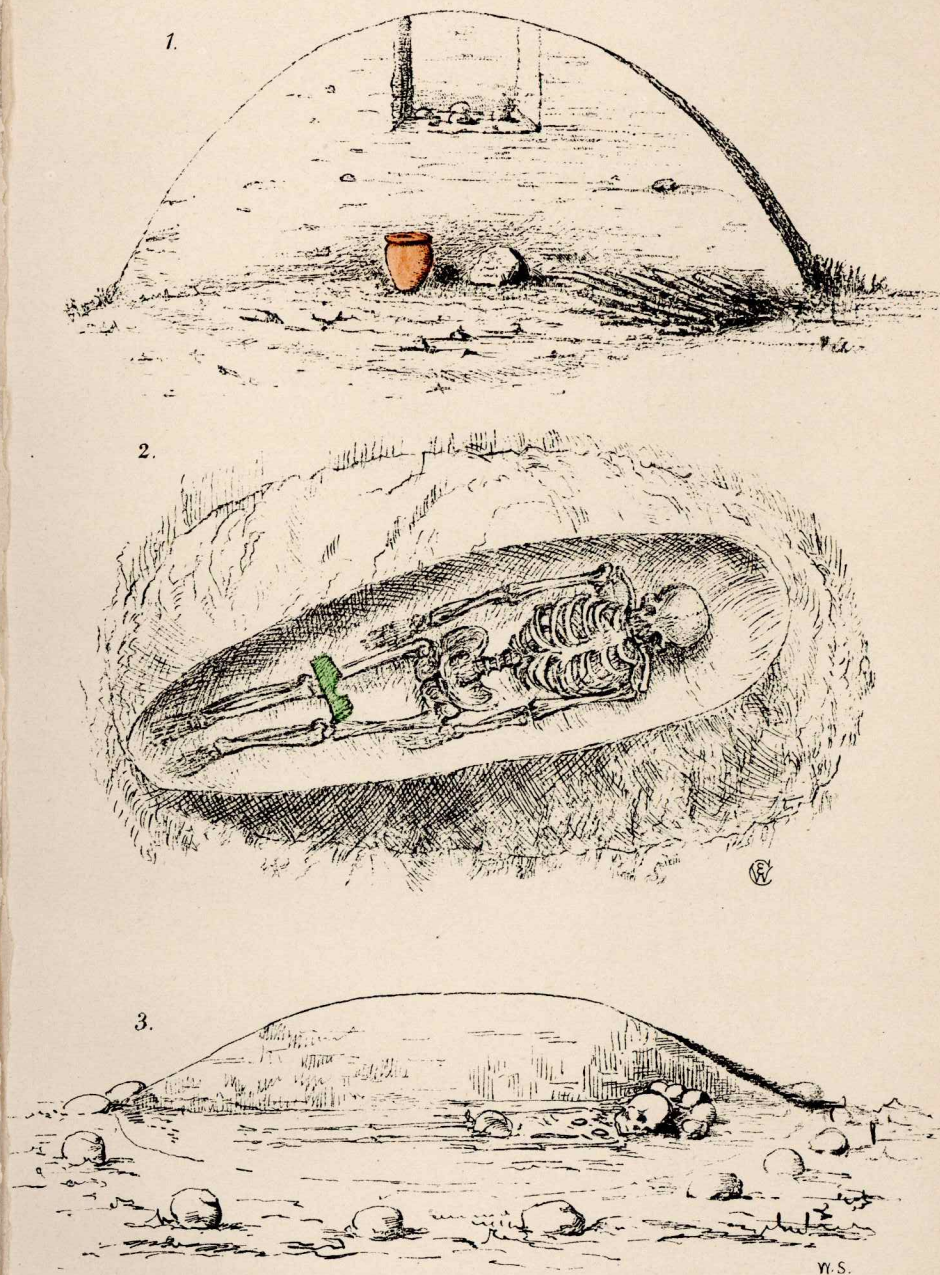
The most interesting objects in this room, however, are three beautifully-executed models in coloured plaster of the burial-places of the period, copied from tumuli found in different districts in Russia. In the first of these—an example from Koban—the skeleton of a human being is seen, lying on its side, within a stone kist, which is formed of slabs set on end, with a large flat stone resting on the top, like a cromlech (*Plate D, 1*); this kist was afterwards covered with a heap of earth, forming a tumulus. Beside the skeleton lie the various things which the friends of the departed thought necessary for his use in the spirit world to which he

had recently gone ; there is a small earthen pot for food, various weapons of flint and bronze, as well as his personal ornaments—bronze spiral bracelets for the arms and ankles, bronze fibulæ, etc. The two other models are somewhat different in the structure and contents of the tumuli, and illustrate burial-places in other districts.

There is a good relief map in this room, shewing the localities where the "finds" occurred.

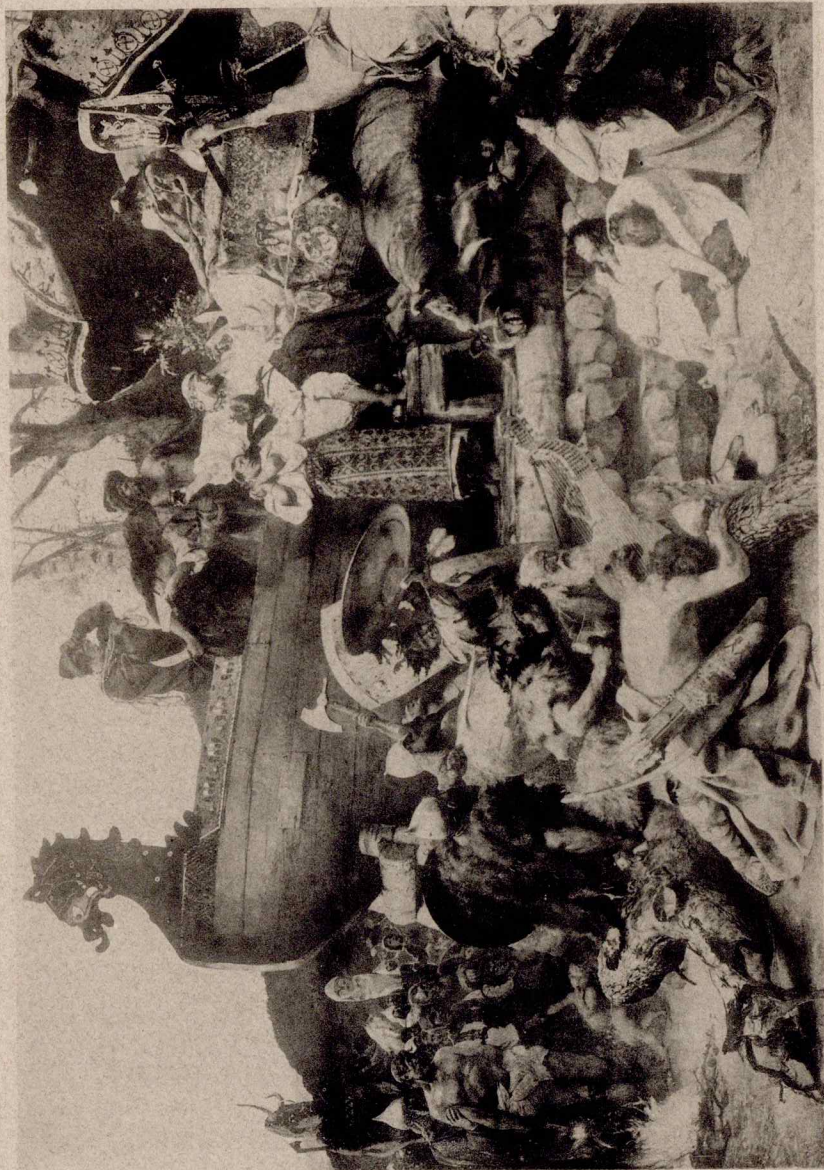
Room Three contains a collection of articles of a more recent date, but still chiefly of bronze ; some of the axe-heads are very beautifully chased and ornamented, and the pottery and funeral urns are again very fine. But the principal objects of interest in the cases in this room are four most carefully-executed models of tumuli, all Slav-Russian. The first is copied from one opened at Smolensk, to the west of Moscow (*Plate D, 2*) ; here the body of the dead has been burned, the ashes still strewed the ground, and the human remains have been collected and placed in an urn in the centre, over which a mound of earth has been piled ; at a later date the same process seems to have been repeated ; possibly a son of the first person has been cremated, and his remains collected in an urn which was placed on the top of the first tumulus ; more earth has again been piled over this, making a larger mound ; above the latter, a hollow iron "umbo", apparently taken from a shield, appears, which may perhaps have been used as a small urn for sacrificial rites by relatives or descendants of the deceased.

The second model is of another "find" at Smolensk (*Plate E, 1*) ; here the body has also been burned (half-charred logs of wood being still visible) and the ashes collected in an urn ; over this earth has been heaped, on the top of which the relatives of the deceased appear to have performed certain funeral rites on flat stones placed on the mound, and around which the calcined bones of animals con-



RUSSIAN TUMULI.

1. BODY CREMATED ; SMOLENSK.
2 & 3. BODY INHUMATED.



CREMATION OF THE BODY OF A RICH TRADER, IN THE TENTH CENTURY.
 FRESCO IN ROOM III OF THE HISTORICAL MUSEUM AT MOSCOW.

sumed at the feast still remain; upon this again more earth has been piled, finally completing the tumulus. Model No. 3 is of later date, and contains a human skeleton uncremated. (*Plate E*, 2). Model 4 is in shape very like what we should call a "long barrow"; there being only just enough earth to cover the skeleton within, while a circle of stones surrounds the mound. (*Plate E*, 3).

This room also is decorated with two fine frescoes, the work of Professor Semirodsky, an accomplished artist of Polish birth, who has studied long in Rome; they are designed to illustrate the funeral rites practised at this time in Russia. The first (*Plate F*) represents the cremation of the body of a rich trader, the owner of a fleet of vessels on the river Volga; the great man is represented as dead and lying in state, in all his richest robes and ornaments, in a sitting posture, on the deck of his own particular boat; his personal belongings, his arms, drinking vessels, and various examples of worldly riches, are heaped around him in barbaric splendour; his war-horses and the best of his flocks and herds have been slain to accompany him to a future world; finally, his favourite wives, chanting a funeral song to their dead lord and master, climb up into the boat beside him, and are there stabbed to death by the attendants. The boat and the bodies are then all burnt together, and the ashes are collected in funeral urns, like the specimens seen in the case below; over this a great mound of earth is then raised, forming a tumulus—similar to one of those found at Smolensk, from which the above-mentioned plaster model has been copied.

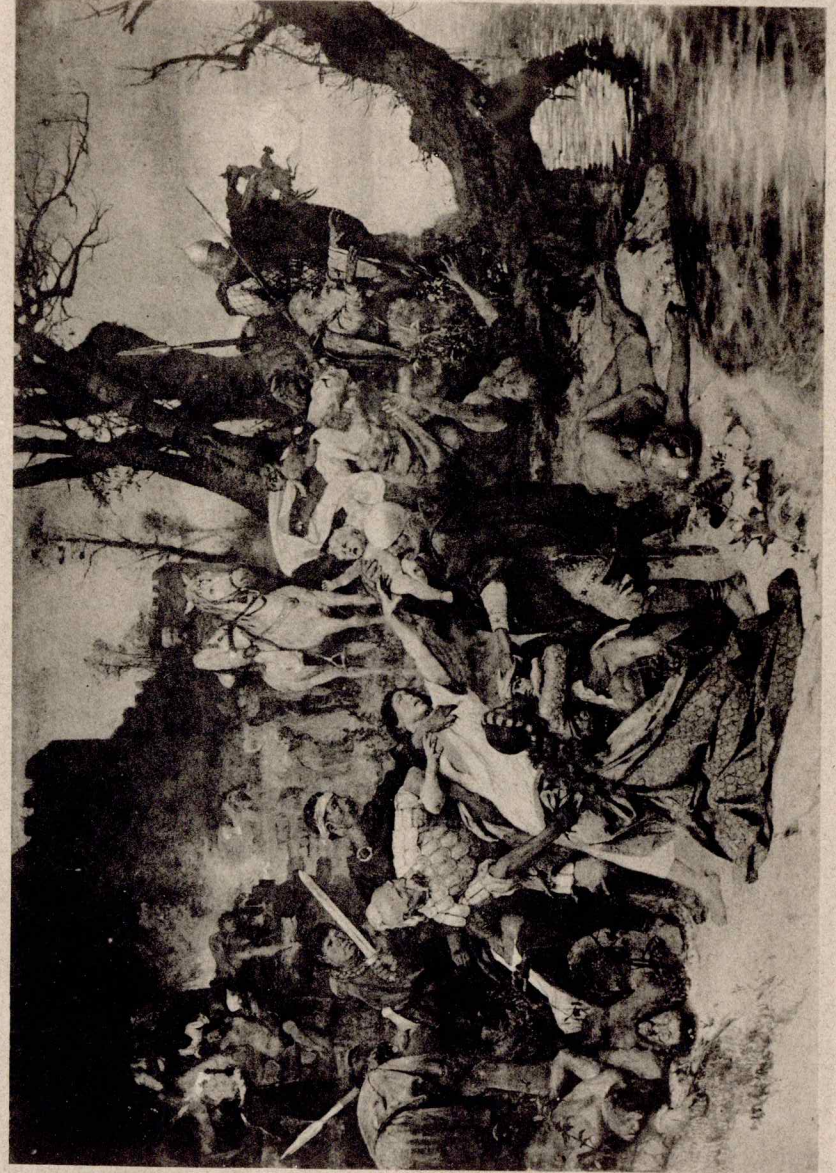
This magnificent and admirably-executed picture is not a mere ideal composition on the part of the artist, but is carefully worked up from a written description, fortunately extant, penned by an actual eye-witness of such a scene. A certain Arab historian, Ibn Fozlan by name, was sent by the

Caliph of Bagdad, in the year 922 A.D., as a missionary of Islam to the remote pagan people living near the junction of the Kama river with the Volga ; while there, he was present at the funeral of a great merchant, who died at the chief town of the district called Boulgar ; and it is from the descriptive writings of this far-wandering Arab missionary, as well as from the numerous objects contained in the cases in the museum, that Professor Semirodsky has been enabled to design and elaborate this splendid fresco.

The second picture in this room shows an episode on the banks of another great river, the Danube, in the 10th century. During the wars of the Greek Emperor John Zimisces against the Russians, the petty King Swiatoslav was besieged by the Emperor's army in the strong fortress of Silistria (Dorostal). The scene represented in this picture (*Plate G*), also by Professor Semirodsky, occurred after a great battle which was fought here. It is evening, and the moon is just rising across the waters of the Danube ; the fierce warriors of Swiatoslav have issued from the fortress and have raised several huge funeral pyres beneath its walls, upon which they heap the dead bodies of their fallen comrades ; the prisoners of war, both male and female, are then brought out and put to the sword, and their bodies likewise thrown upon the great stacks of logs which are being set on fire ; an exception is made in the case of the children, who, snatched from the arms of their weeping mothers, are slain and thrown into the river. A cock is also seen being dropped into the water, in accordance with a wide-spread pagan custom, as a propitiation to the evil spirits.

This fresco has been designed from the account handed down to us in the writings of Leon le Diacre, an historian of those times, who was present at this siege of the fortress of Silistria.

PLATE G.



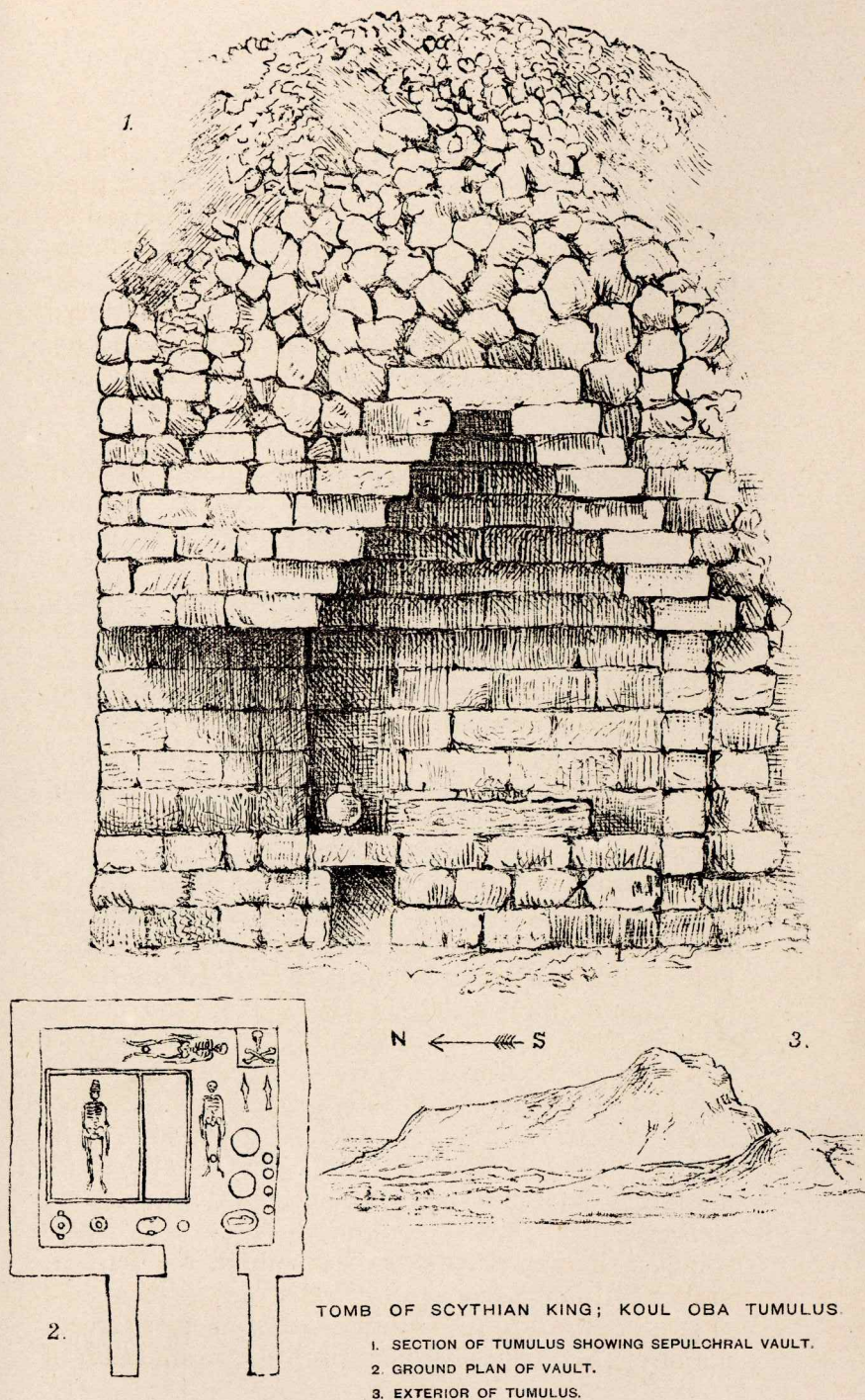
THE EVENING AFTER THE BATTLE AT THE SIEGE OF SILISTRIA.
Fresco in Room III of the Historical Museum at Moscow.

Room No. 4, the decorations of which are intended to illustrate the Iron Age in Russia, is in an unfinished state. Here only very few objects are yet arranged; among them, however, are several very remarkable stone statues of large size, which were found standing on the top of some tumuli on the steppes in Siberia. These, called "Babas" by the peasants, were and still are objects of the greatest veneration and superstition; they are supposed to date from about the second to the seventh century, and to have belonged to a nomadic people, who, according to the faces and the costumes of the statues, were of a Mongolian race.

The fifth room in the Museum deals with a period of the greatest possible interest in the history of the human race in the great Russian empire. About 600 years B.C. a party of Greek colonists from Miletus emigrated to the northern shores of the Black Sea, to the neighbourhood of the town of Kertch in the Crimea, a place anciently known as Panticapeum. These Greeks settled quietly and peaceably in the district, and flourished there exceedingly; in course of time they engaged largely in commerce with the Scythian inhabitants of the countries around them, and they appear to have gradually amalgamated to a certain extent with these people. Living in security, free from wars, and engaged in trade, the colonists soon grew very rich, and following on their prosperity came the highest civilization and luxury of their age and nation. The time of their occupation of this district, viz., from about 600 B.C. to the commencement of our era, included the most famous period of Greek art and refinement; and it will therefore be readily understood, that the history of the manners and customs of these rich and peaceful colonists in Russian territory is of the greatest importance and interest, not only to Russia, but to the whole civilized world.

Fortunately for us, these Greeks of the Crimea, carrying out the usage of earlier ages, buried their dead inside tumuli; they also reverently deposited with the body all the various articles which belonged to the respective owners during life. In this way the numerous tumuli, which are scattered all along these coasts, have safely preserved to us, in vast and solid vaults, hoards of interesting and beautiful relics of the period. By the aid of these objects, we, living in this 19th century, are able to picture vividly to ourselves the life of the wealthy and luxurious people of that far-off age,—a time when art flourished as it has never since done. The collections of Greek art from these tombs in the Crimea have no rivals, and they are well and fittingly enshrined in the beautiful Hermitage Palace at St. Petersburg. In Room 5 of the Historical Museum at Moscow there are only models of the more unique articles of interest; but these, arranged as they are with a good many original objects which have been found in duplicate, enable us to gain a very good idea of this important page of human history in Russia.

There are in the neighbourhood of these ancient Greek colonies probably hundreds of tumuli, very many of which have been opened and explored. One of the most interesting is that of Koul Oba, a huge mound long called by the Tartars the "Hill of the Brave." (*Plate H, 3*). It is situated close by the modern town of Kertch, and was the burial place not of a Greek but of a great Scythian king. The colonists amalgamated to so great an extent with the surrounding nations, that the Scythian monarchs adopted Greek civilization, and became possessed of the finest examples of Greek art; many skilled Athenian artists also, settling in the district, took Scythian models for their work, so that two phases of art are here exhibited—the one pure Greek, the other, scarcely less beautiful, the production of



TOMB OF SCYTHIAN KING; KOUL OBA TUMULUS.

1. SECTION OF TUMULUS SHOWING SEPULCHRAL VAULT.
2. GROUND PLAN OF VAULT.
3. EXTERIOR OF TUMULUS.

Greek artists who mingled their own mythology and traditions with the legends and customs of the Scythians. The great sepulchral mound at Koul Oba, which is some thirty feet high, contains in its interior a central vault about 15 feet square, built of huge stones, 3 feet long by 2 feet deep. (*Plate H, 1*). The inside of the vault was painted with frescoes, which, however, soon faded on being exposed to the outer air. In the centre of this silent chamber had rested undisturbed for considerably over 2000 years the bodily remains of a great Scythian monarch; they were extended on a magnificent couch made of the wood of the yew tree—still almost new to outward appearance; the couch was covered with a canopy carved and painted with pure Greek designs. The body soon crumbled to dust when the tomb was opened; it was wrapped in the richest of robes, and decked with the most costly and precious of ornaments; on the king's head was a diadem; round his neck was a massive twisted gold torque, weighing over 16 ounces, enamelled in blue and green, and elaborated at the two extremities with most beautifully-executed figures of horsemen; on his arms and wrists were golden armlets and bracelets—twisted cables terminating in heads of sphinxes—of exquisite workmanship, perfect gems of art. Near by lay the king's sword with a handle of gold, and scabbard of magnificent repoussé work; also a gold-handled whip. Around the couch were disposed various vases and cups of electrum and gold, all in the most exquisite work of the highest period of that wonderful Greek art which has known no equal since. Among the numerous personal objects was the fragment of a lyre, made of mammoth ivory, with an etching of the "Judgment of Paris" upon it; this, from a draughtsman's point of view, could hardly be more beautiful.

Near to the couch on which reposed her noble lord, lay the remains of a woman, probably his

favourite wife, likewise gorgeously attired; on her head was a diadem similar to that of the king; round her neck was another magnificent gold torque with lion-headed ends, also a necklace of gold filigree work, ornamented with pretty little forget-me-nots in pale blue enamel, with most elegant medallions as pendants; her golden earrings, weighing 2 ounces each, were perfect marvels of the goldsmith's art, engraved with mythological subjects requiring the aid of a magnifying glass to bring out their beautiful detail to perfection. At the feet of the queen stood a vase of electrum, of the most charming and admirable workmanship; it was ornamented with beautifully chased figures in repoussé work, illustrating various episodes in the life of some person. This individual is, in all probability, the very Scythian king who is buried in this tomb, as is shown by the following circumstance. Subject number three in the repoussé work on the vase represents a quaint and amusing episode: A chieftain is seen half sitting, half kneeling, his face wearing a look of subdued pain, whilst a Scythian dentist is carefully extracting a tooth from the left side of the jaw. Now it is a most remarkable thing that the skull of the king found in the tomb of Koul Oba, and which can now be seen in the Museum at Kertch, shows evidence of a severe contused wound on the left side of the jaw, and also that two teeth had been subsequently extracted from the injured place. What a curious reminiscence of royal toothache over 2000 years ago!

In the corner of the stone sepulchre lay the remains of yet another human being, a man of gigantic stature; he was probably the king's equerry, and near to him were the bones of a war-horse, with all its rich harness and trappings of solid gold.

Besides the above-mentioned belongings of the great monarch, many other articles of use and

ornament—chaste cups, exquisite repoussé vases, and other most beautiful objects—were buried with him; altogether, it is said that the total weight of gold taken from this tomb amounted to the almost incredible quantity of 120lbs. There were also in the vault cooking utensils, with remains of food in them, and a drinking cup, which actually contained the lees of the wine which was originally placed in it.

We know not who this rich and mighty potentate of the Koul Oba tomb was; history is silent. In the writings of Herodotus, however, we have preserved to us an account of a royal interment in a tumulus, which appears to be very like the one in question.

Many other tombs have been opened in the Crimean district, containing objects of equal interest in their way with those of Koul Oba; from these have been gathered vases, paintings, musical instruments, dresses, ornaments, toilet necessaries, mirrors, lamps, arms, horse trappings, toys, games, &c., in fact the numerous and varied articles used in the daily life of their different owners over twenty centuries ago; every one of these specimens is replete with the highest interest to us, not only on account of its antiquity, but by reason of its unparalleled artistic merit.

But it is the great tomb of the Scythian king at Koul Oba which has been chosen as a model for Room No. 5 in the Historical Museum at Moscow, to illustrate the influence of Greek art and civilization in Russia. The room itself is built of the exact size, and is a careful copy of the interior of the sepulchral chamber inside the Koul Oba tumulus; it is ornamented with frescoes faithfully reproduced from the originals in the tomb, which, unfortunately, soon faded away when it was opened.* In the

* Since writing the above, I am informed that the frescoes round this room are not, as was intended to carry out the reproduction fully, actual copies of those in the Koul Oba tomb; they are taken from two catacombs (pre-Christian) in the neighbourhood of Kertch.

centre of the room is an accurate model of the outside of the tomb and tumulus. Two cases stand in the room, which are fac-similes of the two sarcophagi of yew-tree wood upon which the bodies of the monarch and his queen rested; these cases contain specimens of Greek objects collected from various tumuli, as well as models of the important and unique relics from Koul Oba itself which are deposited at St. Petersburg.

Thus Room 5 of the Museum reproduces one of these great silent receptacles of the dead, which has been the means of preserving to us so many beautiful works of art of the marvellous civilization of ancient Greece as exemplified in Russia. To further illustrate the subject, the next room in the series, called the room of Panticapeum and Olbia, gives us an idea of the dwellings of the living at that period; it is decorated like the inside of a chamber in a Greek house, with more or less familiar classic pillars and ornamentation; it contains reproductions of statues, specimens of pottery, several huge amphoræ for wine, and many other interesting objects. Here, again, another accomplished artist, Professor Agwasowsky, comes to our aid, with a fine picture representing a view of the environs of Kertch, the ancient Panticapeum, on the right hand side of which are seen several of the great tumuli which contained the far-famed remains.

The next Room, number 7 in the Museum, refers to quite a different period and district; it represents the interior of a dwelling in the Caucasus, with arches ornamented with Georgian decorations, and containing a good collection of pottery and trinkets appertaining to this part of the Empire.

Room 8 (called A) is not territorially Russian, like the rest of the Museum, but illustrates the earlier phases of Christian art in various countries, and is designed to show the sources from which

Russian art and architecture have sprung. Christianity was first introduced into this country in the tenth century, after Vladimir, Prince of Kief, was converted. He joined the Eastern Church, the head-quarters of which were then at Constantinople. The Christians of Russia have ever since belonged to this Church, and their ecclesiastical architecture is hence still distinctly Byzantine in character. This room, therefore, is built to represent an early Byzantine religious edifice, which model has served for the type of most of the churches and cathedrals in Russia from the tenth century till the present day. The church is almost square, and in the roof are the usual circular cupolas, richly decorated and gilded. As examples of early Christian art, which had an ultimate influence on that of Russia, the central cupola is ornamented with a painting copied from the catacombs of Rome, and lower down are reproductions from Ravenna and from St. Sophia at Constantinople. This room is not in any way fitted up like a church, but contains a collection of early ecclesiastical furniture and appointments.

Room 9 illustrates the first Christian period in Russia itself by examples taken principally from originals at Kief, which is the Canterbury of Russia. There are very good fac-similes of the celebrated mosaics in the cathedral there, a fine reproduction of the great marble tomb of the Grand Duke Yaroslaf, copies of the bells, ecclesiastical paraphernalia, ornaments, vestments, &c., and some very beautiful chalices and illuminated books.

Room 10 is also a continuation of the same subject, viz., Christian Russia from the 11th century downwards. Here are models and pictures of all the great ecclesiastical buildings of the country, with illustrations of the most remarkable objects contained therein—mosaics, icons, shrines, ornaments, vestments and so forth. Two most conspicuous features are fac-similes of the two thrones

for the Tzar and Metropolitan in the cathedral at Novgorod; they are very fine work of about 1560 A.D., ornamented with rich carving and covered with gold. In other cases in this room are specimens of more modern art industries in rough metal, jewellery, and embroidery—a most useful collection for the student of Russian art.

This is all that has yet been done, but the finished scheme will comprise forty rooms, worked out on the lines of the ten already partially filled. When this is completed, the Museum will indeed be an extraordinarily interesting and instructive one. Altogether, in the matter of its unique general design and arrangement, the Historical Museum at far-off Moscow sets an example which many a similar institution elsewhere might do well to follow.

In conclusion, the writer begs to express his sincere thanks to Mons. W. Sisow, the kind and courteous curator, for much interesting information about the museum and its contents, and for photographs and drawings from which the accompanying illustrations were reproduced. He is indebted to Professor Anutschin of Moscow for several items embodied in his paper; and also to Mr. Robt. Maskell's valuable handbook on Russian Art.

